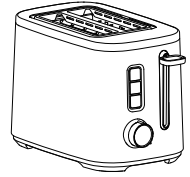


E5TS1-50ST

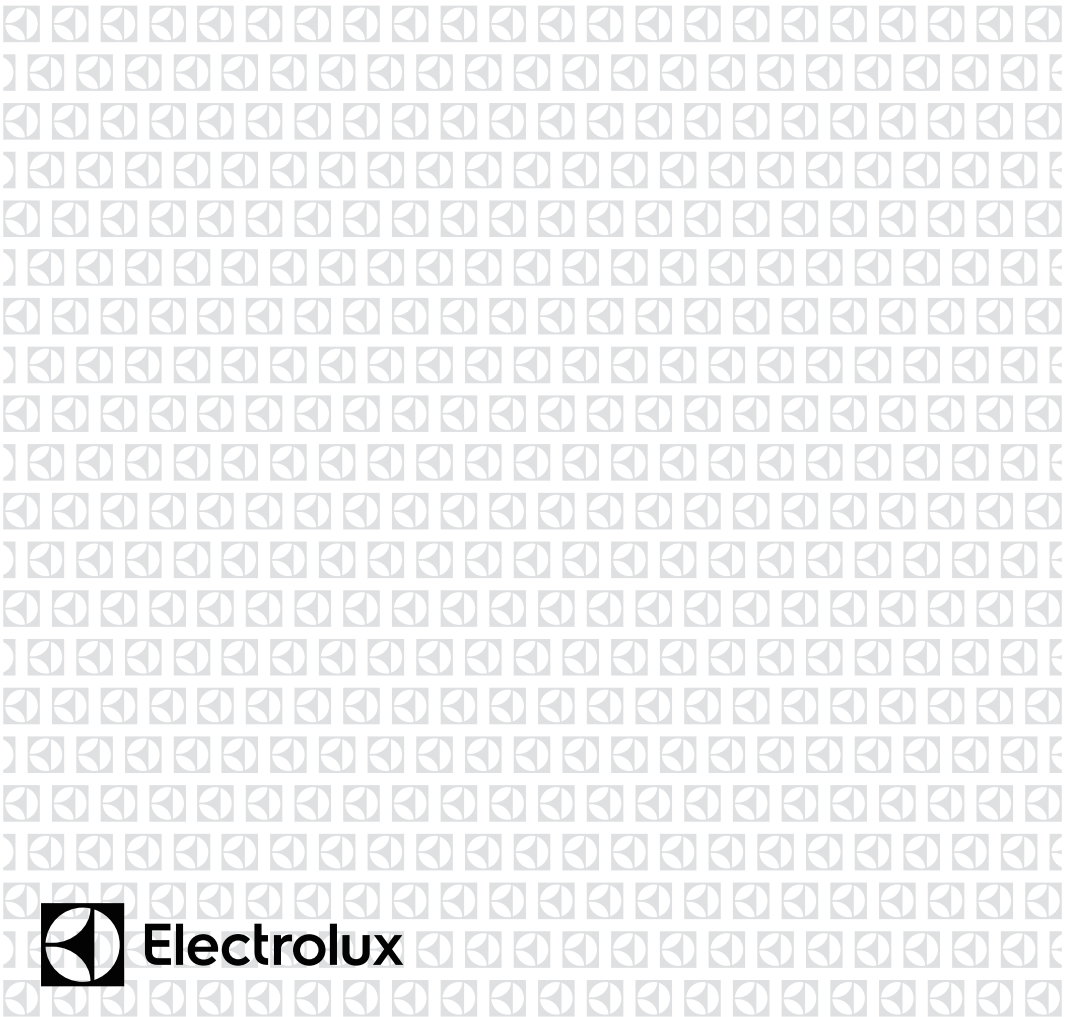


---

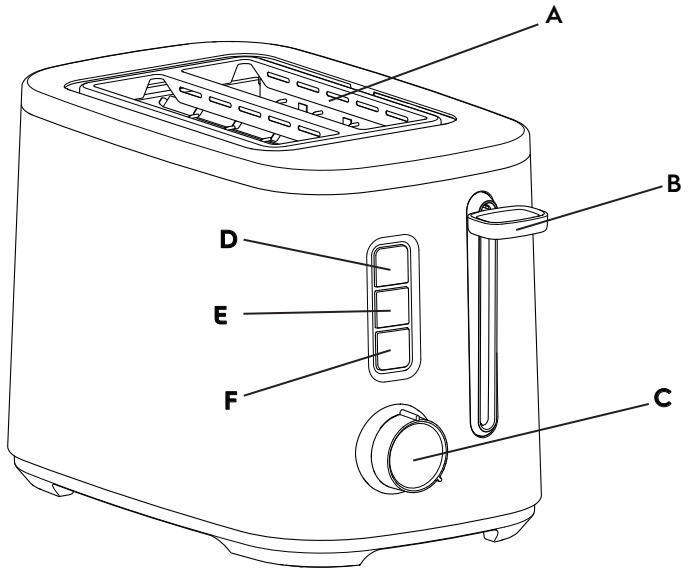
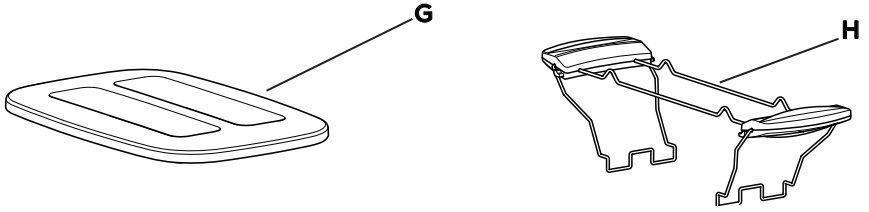
UltimateTaste 500  
Toaster

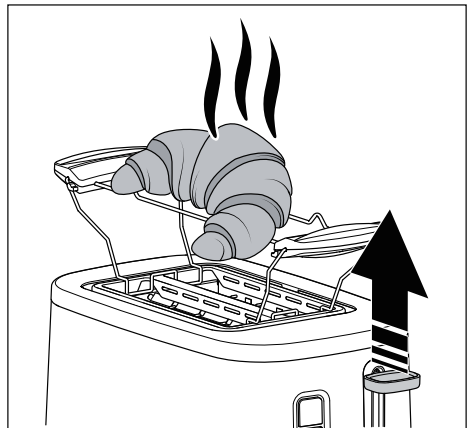
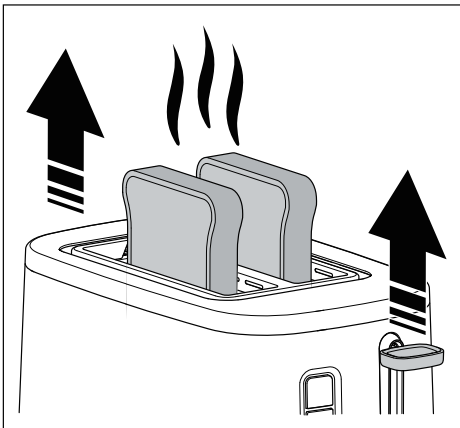
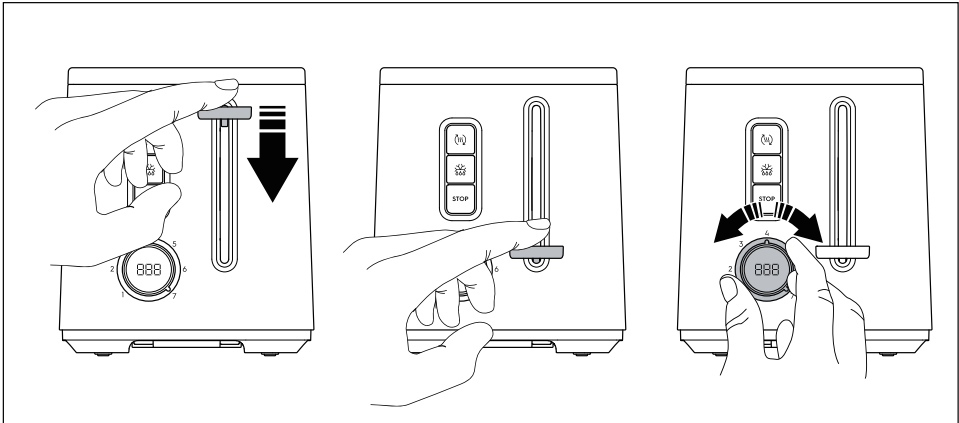
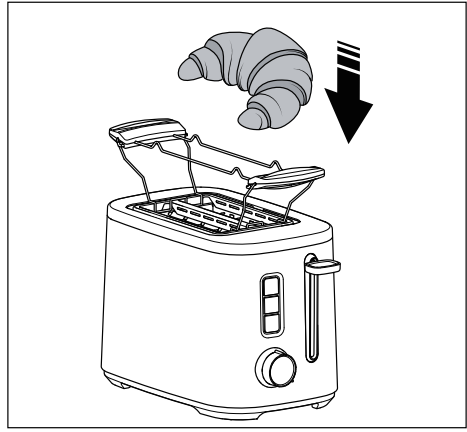
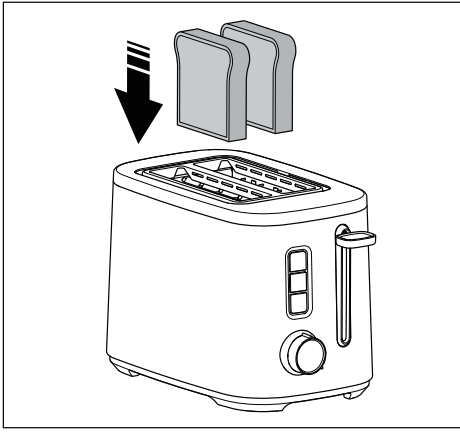
---

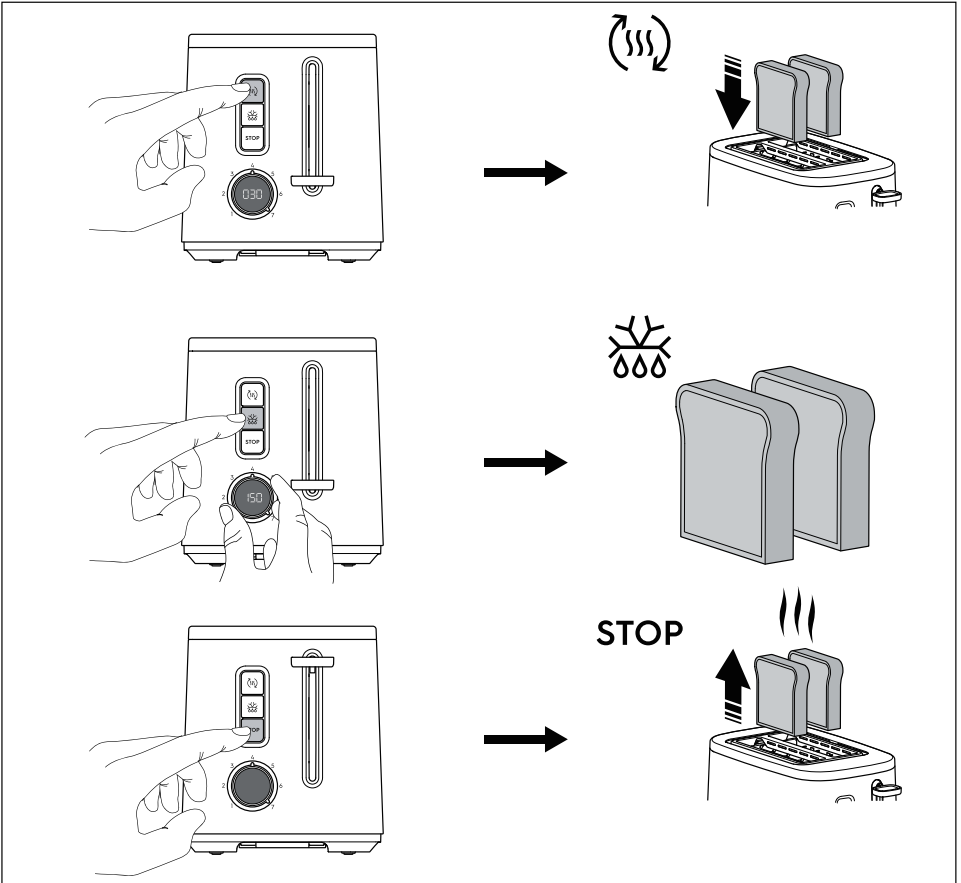
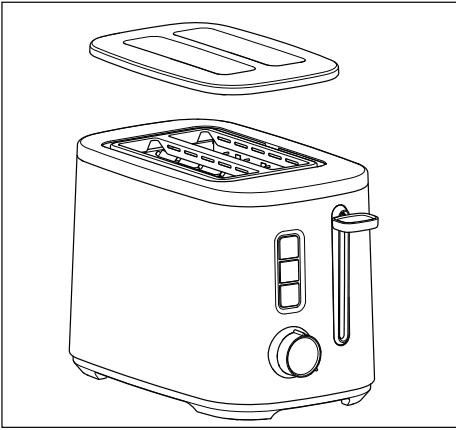
EN INSTRUCTION BOOK  
TH คู่มือแนะนำการใช้งาน



# COMPONENTS







## INSTRUCTION MANUAL

Graphics and drawings in this manual are solely for illustration purposes and are subject to variations from actual product

Read all instructions carefully before using the appliance for the first time.

Keep this manual for future reference.

## COMPONENTS

- A. Toasting slot
- B. Start lever
- C. Browning control
- D. Reheat button
- E. Defrost button
- F. Stop button
- G. Dust Lid
- H. Bun warmer

## SAFETY INFORMATION

Read the following instructions carefully before using the appliance for the first time.

- This appliance can be used by children aged from 8 years and above and persons with reduced physical, sensory or mental capabilities or lack of experience and knowledge if they have been given supervision or instruction concerning use of the appliance in a safe way and understand the hazards involved.
- Children shall not play with the appliance.
- Cleaning and maintenance shall not be made by children unless they are older than 8 years old and supervised.
- Keep the appliance and its cord out of reach of children who are less than 8 years old.
- The appliance may only be connected to a power supply whose voltage and frequency comply with the specifications on the rating plate.
- Never use the appliance if
  - the supply cord is damaged,
  - the housing is damaged.
- The appliance must only be connected to an earthed socket. If it is required, an extension cable suitable for 10 A can be used.
- If the appliance or the supply cord is damaged, it must be replaced by the manufacturer, its service agent or similarly qualified person to avoid hazard.
- Always place the appliance on a flat, level surface.
- Never leave the appliance unattended while connected to the supply mains.
- The appliance must be switched off and unplugged after use, before cleaning and maintenance.
- This appliance is not intended to be operated by means of an external timer or separate remote control system.

This appliance is intended to be used in household and similar applications such as:

- staff kitchen areas in shops, offices and other working environments;
- farmhouses
- by clients in hotels, motels and other residential type environments;
- bed and breakfast type environments.

**The bread may burn, therefore do not use the toaster near or below combustible material, such as curtains.**

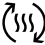

The surface with symbol : **Caution, surface becomes hot during use.**

## GETTING STARTED

### Bread Toasting (Picture page 3)

1. Place the bread in the toaster or bread bun / croissant on the bun warmer.
2. Press the lever down to start toasting.
3. Turn the knob to choose the toasting level.
4. The lever will pop up when the toasting is done.

### Reheating & Defrosting (Picture page 4)

1. Place the bread in the toaster, press the lever down and press  button to start reheating.
2. Place the bread in the toaster, press the lever down and press  button to start defrosting. Turn the knob to choose the defrosting level.
3. Press **STOP** button to stop reheating / defrosting process at any time.

## CLEANING AND CARE

Switch off the machine and unplug the power cord. Wipe all outer surfaces with a damp cloth. Never use caustic or abrasive cleaners, and never immerse the machine in liquid!

## DISPOSAL

Recycle the materials with the symbol . Put the packaging in applicable containers to recycle it. Help protect the environment and human health.

Do not dispose appliances marked with the symbol  with the household waste. Return the product to your local recycling facility or contact your municipal office.

Electrolux reserves the right to change products, information and specifications without notice.

## CUSTOMER CARE AND SERVICE

When contacting Service, ensure that you have the following data available: **Model, PNC, Serial Number**. The information can be found on the rating plate.

*Due to the Electrolux policy of continual product development; specifications, colours, and details of our products and those mentioned in this manual are subject to change without notice.*

## คู่มือการใช้งาน

ภาพกราฟฟิกและภาพร่างในคู่มือนี้มีไว้เพื่อคำอธิบายเท่านั้น และอาจจะแตกต่างจากผลิตภัณฑ์จริง กรุณาอ่านคำแนะนำทั้งหมดให้ละเอียดก่อนใช้เครื่องเป็นครั้งแรก เก็บคู่มือนี้ไว้สำหรับอ้างอิงในอนาคต

### ส่วนประกอบ

- A. ช่องบึงขมบึง
- B. คันโยกเริ่มทำงานและท้ายขมบึง
- C. แป้นควบคุมระดับความเกะรึม
- D. ปุ่มละลายน้ำแข็ง
- E. ปุ่มอุ่นขมบึง
- F. ปุ่มหยุดทำงาน
- G. ฟาครอบเครื่องบึงขมบึง
- H. ตะกรงอุ่นขมบึงสำหรับอุ่นขมบึงโรล

### คำแนะนำด้านความปลอดภัย

- อ่านคำแนะนำต่อไปนี้ให้ละเอียดก่อนใช้เครื่องเป็นครั้งแรก
- เครื่องใช้ไฟฟ้านี้ไม่มีจุดนาฬิกาใช้โดยบุคคล (รวมถึงเด็ก) ที่ด้อยความสามารถทางร่างกาย ทางประสาทสัมผัสหรือจิตใจ หรือขาดประสบการณ์และความรู้ เว้นแต่ว่าจะได้รับการควบคุมดูแลหรือการสอนเกี่ยวกับวิธีการใช้เครื่องใช้ไฟฟ้าโดยบุคคลที่รับผิดชอบต่อความปลอดภัยของบุคคลเหล่านั้น
- เด็กควรได้รับการควบคุมดูแลเพื่อให้แน่ใจว่าจะไม่เล่นเครื่องใช้ไฟฟ้า
- ห้ามเด็กทำความสะอาดและบำรุงรักษาอุปกรณ์ เว้นแต่เด็กมีผู้ปกครองคอยดูแล
- เก็บอุปกรณ์และสายไฟให้พ้นจากมือเด็ก
- ต้องเชื่อมต่ออุปกรณ์เข้ากับแหล่งจ่ายไฟที่แรงดันไฟฟ้าและความถี่ของไฟฟ้าตรงกับข้อมูลจำเพาะที่อยู่บนแผ่นป้ายระบุเท่านั้น
- ห้ามใช้หรือหย็บจับอุปกรณ์หาก
  - สายไฟชำรุดเสียหาย
  - ตัวเครื่องชำรุดเสียหาย
- ต้องเชื่อมต่ออุปกรณ์เข้ากับช่องรับไฟที่ต่อสายดินไว้แล้วเท่านั้น หากจำเป็น อาจใช้สายพ่วงไฟขนาด 10 A ได้
- หากอุปกรณ์หรือสายไฟชำรุดเสียหาย กรุณาส่งให้ศูนย์บริการ Electrolux หรือช่างซ่อมบำรุงเป็นผู้ซ่อมแซมเพื่อป้องกันอันตรายที่อาจเกิดขึ้น
- วางอุปกรณ์ไว้บนพื้นผิวที่เรียบเสมอกันทุกครั้ง
- อย่าเปิดเครื่องทิ้งไว้ขณะเสียบปลั๊กอยู่
- ปิดเครื่องและดึงปลั๊กออกทุกครั้งหลังใช้งาน ก่อนทำความสะอาดและดูแลรักษา
- เครื่องนี้ไม่มีได้ออกแบบมาเพื่อใช้ร่วมกับเครื่องจับเวลาภายนอกหรือระบบควบคุมด้วยรีโมท遙控การควบคุม

#### อุปกรณ์นี้ผลิตขึ้นเพื่อใช้ในครัวเรือน และการใช้งานที่คล้าย ๆ กันเช่น:

- ส่วนของห้องครัวสำหรับพนักงานภายในร้าน สำนักงานและพื้นที่ทำงานอื่น ๆ
- ฟาร์มเฮาส์
- โดยลูกค้าในโรงแรม ห้องพักและพื้นที่พักอาศัยในรูปแบบอื่น ๆ
- สถานประกอบการที่ให้บริการห้องพักและอาหารเช้า

**ขมบึงอาจไหม้ได้** อย่านำเครื่องบึงขมบึงใกล้หรือได้วัตถุไวไฟ เช่น ฟาบ้าน

พื้นผิวที่มีสัญลักษณ์  : ระวัง พื้นผิวอาจร้อนขึ้นได้ในระหว่างการใช้งาน

## วิธีเริ่มต้นใช้เครื่อง

### การบึงขมบึง (ภาพหน้า 3)

1. วางขมบึงในเครื่องบึงขมบึงหรือวางขมบึงโรส / ครวซ็องบนตะแกรงขมบึง
2. กดปุ่มลงเพื่อเริ่มบึง
3. หมุนแป้นเพื่อเลือกระดับการบึง
4. กำมะจะดัชขึ้นเมื่อบึงขมบึงเสร็จแล้ว


### การขมบึงและการละลายน้ำแข็ง (ภาพหน้า 4)


1. วางขมบึงในเครื่องบึงขมบึง กดปุ่มลงและกดปุ่ม  เพื่อเริ่มขมบึง
2. วางขมบึงในเครื่องบึงขมบึง กดปุ่มลงและกดปุ่ม  เพื่อเริ่มการละลายน้ำแข็ง หมุนแป้นเพื่อเลือกระดับการละลายน้ำแข็ง
3. กดปุ่ม **STOP** เพื่อหยุดขั้นตอนการขมบึง / ละลายน้ำแข็งได้ทุกเมื่อที่ต้องการ

## การทำความสะอาดและการดูแลรักษา

ถอดปลั๊กเครื่องบึงขมบึง รองนเครื่องเย็น และแกะขมบึงที่อยู่ภายในถาดทิ้ง ใช้ฟ้านุ่มน้ำหมาดๆ เช็ดบริเวณด้านนอก ห้ามใช้น้ำยาทำความสะอาดที่มีฤทธิ์แรงหรือฤทธิ์กัดกร่อน และห้ามจุ่มเครื่องในน้ำเป็นอันขาด!

## การกำจัดทิ้ง

รีไซเคิลวัสดุที่มีสัญลักษณ์  โดยเก็บอุปกรณ์คืนกล่องบรรจุและทิ้งในจุดที่เก็บรวบรวมเพื่อการรีไซเคิล ช่วยปกป้องสิ่งแวดล้อมและสุขภาพของเพื่อนร่วมโลก และทำการรีไซเคิลส่วนประกอบทางไฟฟ้าและอุปกรณ์อิเล็กทรอนิกส์

ห้ามทิ้งเครื่องที่มีสัญลักษณ์  ร่วมกับขยะในครัวเรือนตามปกติ โดยให้นำไปทิ้ง ณ จุดจัดเก็บที่เหมาะสมหรือติดต่อเจ้าหน้าที่ในพื้นที่

## การดูแลและการให้บริการลูกค้า

เมื่อติดต่อฝ่ายบริการ คุณต้องเตรียมข้อมูลต่อไปนี้ไว้ให้พร้อม รุ่น, PNC, หมายเลขเครื่อง โดยข้อมูลเหล่านี้ได้จากแผ่น ป้ายระบุ

เนื่องจาก Electrolux มีนโยบายที่จะพัฒนาผลิตภัณฑ์อย่างต่อเนื่อง ส่วนของข้อมูลจำเพาะ สีและรายละเอียดของผลิตภัณฑ์ และที่ปรากฏในคู่มือนี้อาจเปลี่ยนแปลงได้โดยไม่ต้องแจ้งให้ทราบ







## 中国

伊莱克斯 ( 中国 ) 电器有限公司  
上海市虹口区公平路168号  
北外滩来福士广场办公楼30层  
售后服务: +86 9510 5801  
网站: www.electrolux.com.cn

## 台灣

新加坡商伊莱克斯股份有限公司 台灣分公司  
105408 台北市松山區敦化南路一段3號4樓  
免付費客服專線: 0800-888-259  
電郵: service@electrolux.com.tw  
網站: www.electrolux.com.tw

## KOREA

Electrolux Korea limited  
9F, Pine Avenue B,  
100 Euljiro, Jung-gu, Seoul, Korea 04551  
Korea  
Tel : +82 2 6020-2200  
Fax: +82 2 6020-2271-3  
Customer Care Services : +82 1566-1238  
Email : homecare.krh@electrolux.com  
Website: www.electrolux.co.kr

## INDONESIA

PT. Electrolux Indonesia  
Electrolux Building 2nd Floor  
Jl. Abdul Muis No 34,  
Jakarta Pusat 10160  
Indonesia  
Tel: +62 21 5081 7303  
Fax: +62 21 5081 8069  
SMS/WA : 0811-8339-777  
Customer Care Services: 0804111 9999  
Email: customercare@electrolux.co.id  
Website: www.electrolux.co.id

## PHILIPPINES

Electrolux Philippines, Inc.  
12th Floor, Cyber Sigma Building  
Lawton Avenue, Mckinley West, Fort Bonifacio  
Taguig City, Philippines 1634  
Domestic Toll Free: 1-800-10-845-CARE (2273)  
Customer Care Services: (02) 845-CARE (2273) /  
(02)-8845-4663  
Email: wecare@electrolux.com  
Website: www.electrolux.com.ph

## THAILAND

Electrolux Thailand Co Ltd  
Electrolux Building  
14th Floor 1910 New Petchburi Road  
Bangkapi, Huay Kwang  
Bangkok 10310  
Thailand  
Tel: +66 2 725 9100  
Fax: +66 2 725 9299  
Customer Care Services: +66 2 725 9000  
Email: customercareshai@electrolux.com  
Website: www.electrolux.co.th

## VIETNAM

Electrolux Vietnam Ltd  
Floor 10, Sofic Tower, 10 Mai Chi Tho,  
Thu Thiem Ward,  
Thu Duc City  
Ho Chi Minh City  
Vietnam  
Tel: +84 8 3910 5465  
Fax: +84 8 3910 5470  
Customer Care Services: 1800-58-8899  
Email: vncare@electrolux.com  
Website: www.electrolux.vn

## MALAYSIA

Electrolux Home Appliances Sdn Bhd  
Lot C6, No. 28, Jalan 15/22,  
Taman Perindustrian Tiong Nam,  
40200 Shah Alam, Selangor  
Malaysia  
Customer Care Services Tel: +60 3 5525 0800  
Customer Care Services Fax: +60 3 5524 2521  
Email: malaysia.customercare@electrolux.com  
Website: www.electrolux.com.my

## SINGAPORE

Electrolux SEA Pte Ltd  
351 Braddell Road #01-04  
Singapore 579713  
Customer Care Services: +65 6727 3699  
Email: customer-care.sin@electrolux.com  
Website: www.electrolux.com.sg

## UAE

ELECTROLUX APPLIANCES  
MIDDLE EAST DMCC,  
P.O.BOX 336148, Unit No. 4001,  
MAZAYA BUSINESS AVENUE BBI,  
JUMEIRAH LAKE TOWERS, Dubai,  
United Arab Emirates

