



Instruction Book
คู่มือการใช้งาน
ULTIMATEHOME 700

OPERATING MANUAL

Thank you for choosing the Electrolux air purifier. Always use original Electrolux consumables, accessories and spare parts to get the best results out of your unit. This appliance is designed with the environment in mind and hence all plastic parts are marked for recycling purposes.

GENERAL SAFETY INFORMATION

This USER MANUAL provides specific operating instructions for your model OR series. Use the unit only as instructed in this manual. These instructions are not meant to cover every possible condition and situation that may occur. Common sense and caution must be practiced when installing, operating, and maintaining any appliance.

WARNING! - CHILDREN & VULNERABLE PEOPLE SAFETY

This appliance is not intended for use by persons (including children) with reduced physical, sensory or mental capabilities, or lack of experience and knowledge, unless they have been given supervision or instruction concerning use of the appliance by a person responsible for their safety. Children should be supervised to ensure that they do not play with the appliance.

Cleaning and user maintenance shall not be made by children without supervision. Children shall not play with the unit. Children under 3 years of age should be kept away from the unit unless continuously supervised.

CAUTION! – AVOID INJURY OR DAMAGE TO THE UNIT OR PROPERTY

Do not direct airflow at fireplaces or other heat related sources as this could cause flare ups.

Do not climb on or place objects on the unit. Do not hang objects off the unit.

Do not place containers with liquids on the unit.

Turn OFF the unit at the power source when it will not be used for an extended period.

Do not block or cover the air intake area, fan area and air outlet grill.

Ensure that any electrical/electronic equipment is at least 30cm away from the unit.

INFORMATION ABOUT RADIO

WiFi working frequency and maximum output power: 2.4 GHz; 15dBm
RFID working frequency and maximum output power: 13.56 MHz;
30dBm \pm 10% Power consumption of the product in network standby is less than 2.0W

Electrical Information

WARNING! Avoid fire hazard or electric shock.

This unit can be used in 50Hz or 60Hz power supply without any change. Do not use an extension cord or an adaptor plug.

Do not remove any prong from the power cord. Do not pinch, bend, or knot the power cord.

Do not cut or damage the power cord. If the supplied power cord is damaged, it should only be replaced by Electrolux, its service agent or similarly qualified persons. This unit contains no user serviceable parts. Always call an authorized Electrolux servicer for repairs.

If you are not sure the outlet is adequately grounded or protected by a time delay fuse or circuit breaker, have a qualified electrician install the proper outlet according to the National Electrical Code OR applicable local codes and ordinances.

Do not store or use gasoline or other flammable vapors and liquids in the vicinity of this or any other appliance. Read product labels for flammability and other warnings.

Do not let water or any other liquid or flammable detergent enter the unit to avoid electric shock and/or a fire hazard. Be sure to unplug the unit before cleaning.

Never unplug the unit by pulling on the power cord. Always grip the plug firmly and pull straight out from the receptacle.

Safety Precautions

Do not insert or place fingers or objects into the air discharge area or front facing grille of the unit. Do not start or stop the unit by unplugging the power cord or turning OFF the power at the electrical box.

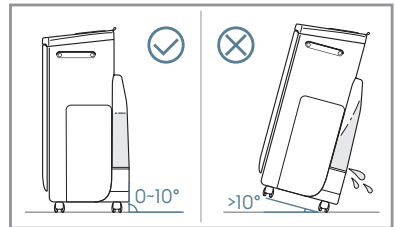
In the event of a malfunction (sparks, burning smell, etc.), immediately stop the operation, disconnect the power cord, and call an authorized Electrolux servicer.

Do not operate the unit with wet hands.

Do not pull on the power cord.

Do not touch the fan blade when removing the filter(s).

Do not incline the product more than 10°, or move the product when there is water in the tank/filter drawer, since it may cause leakages.



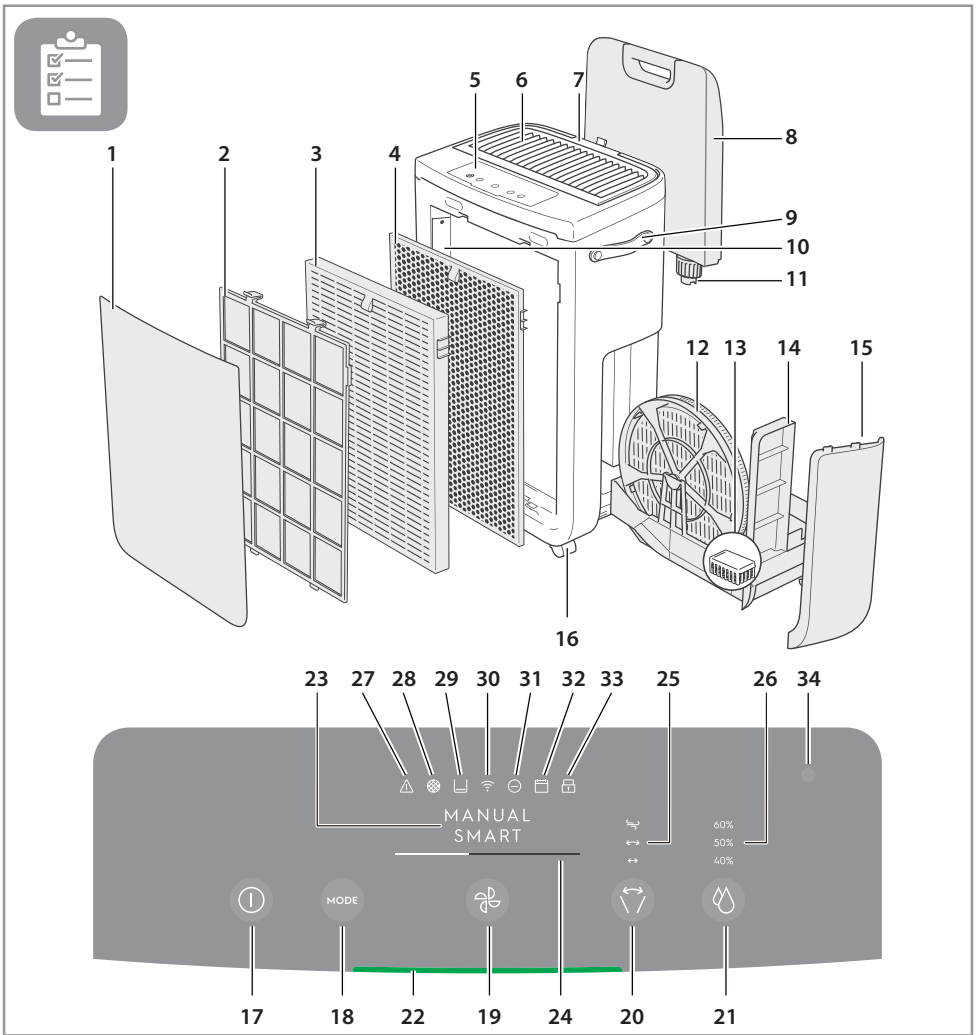
DISPOSAL



This symbol on the product or on its packaging indicates that the product may not be treated as household waste. To recycle your product, please take it to an official collection point or to an Electrolux service center that can remove and recycle the electric parts in a safe and professional way. Follow your country's rules for the separate collection of electrical products.

BEFORE STARTING

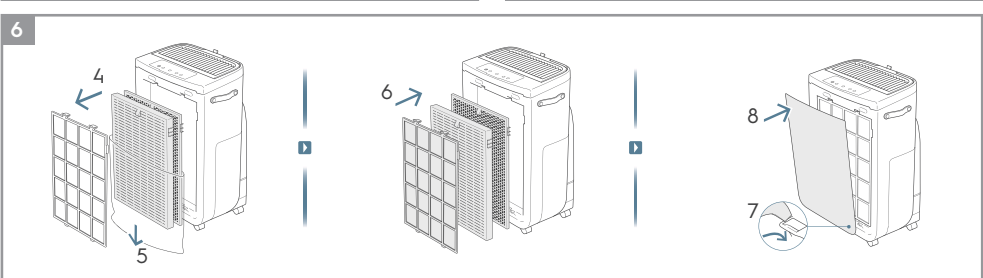
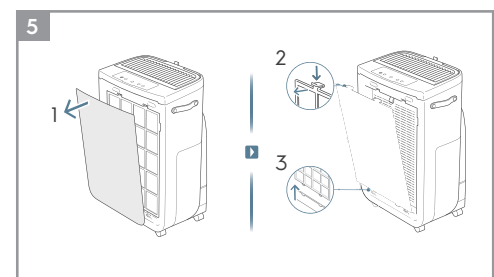
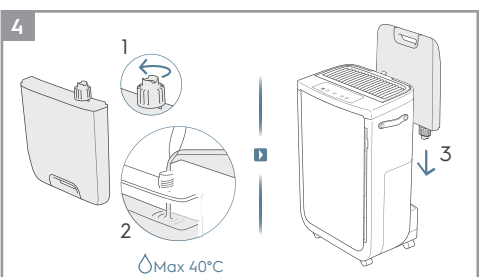
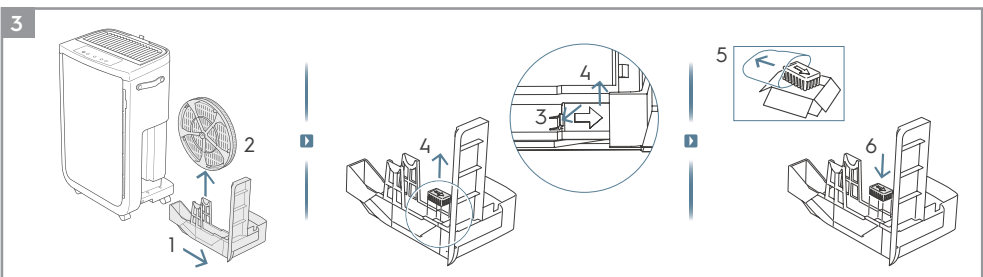
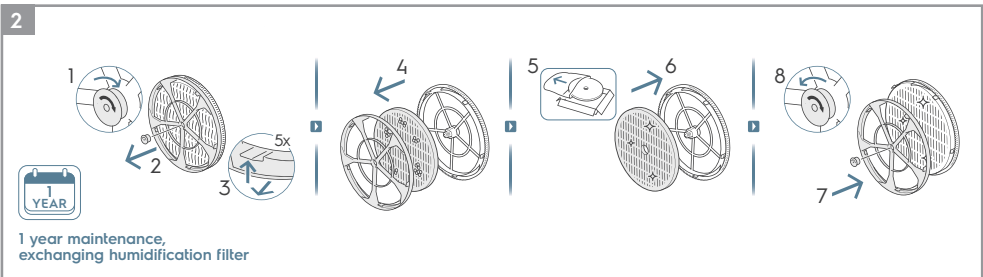
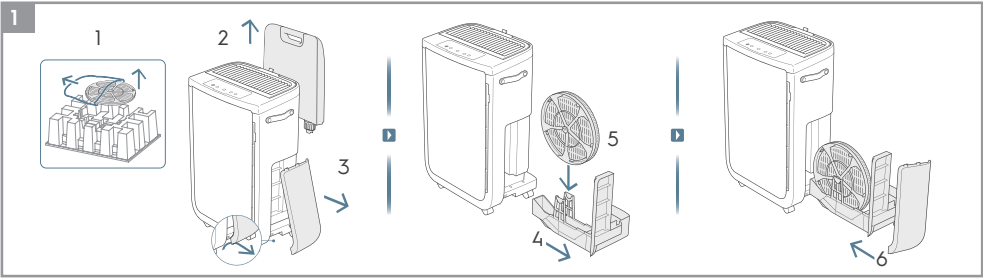
- Read this manual carefully.
- Check that all parts described are included.
- Pay special attention to the safety precautions!

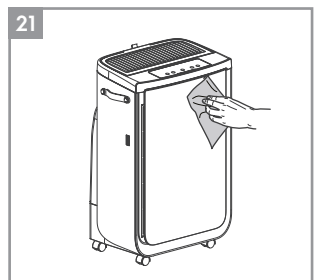
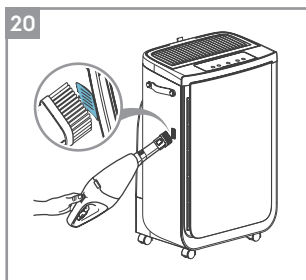
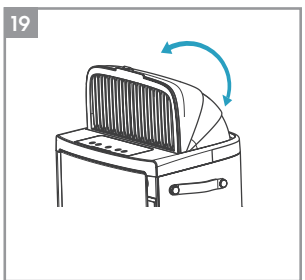
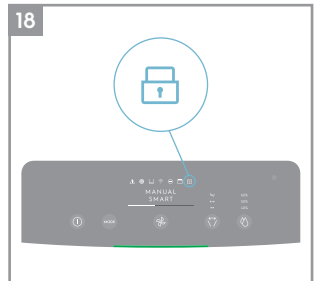
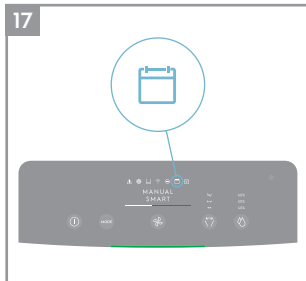
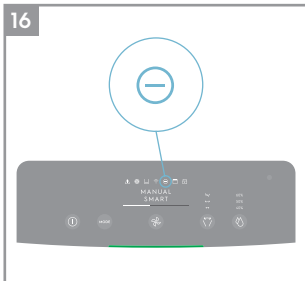
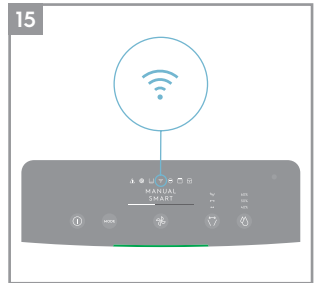
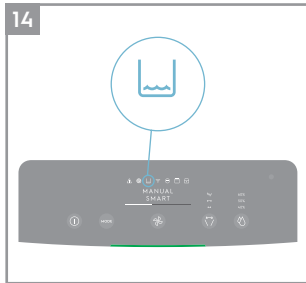
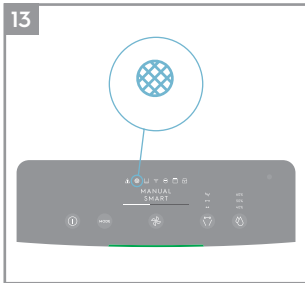
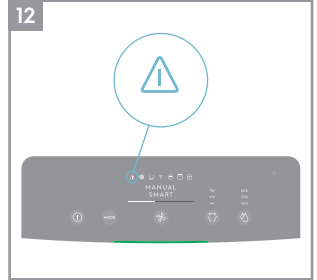
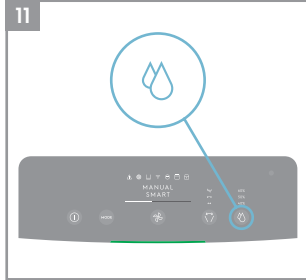
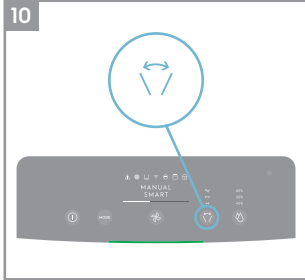
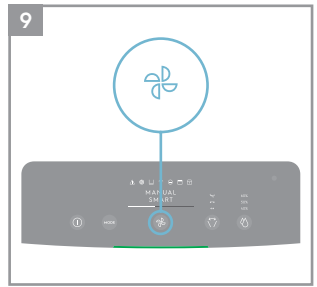
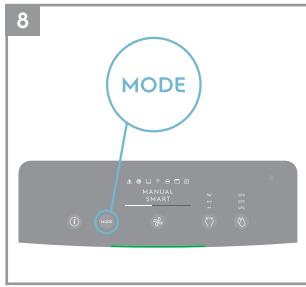
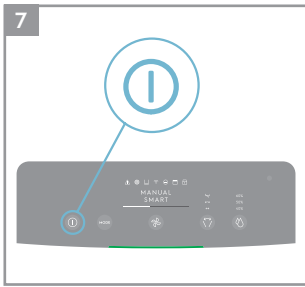


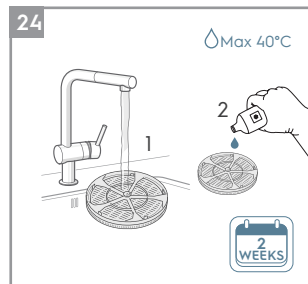
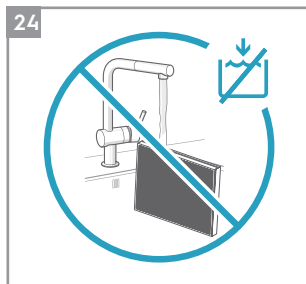
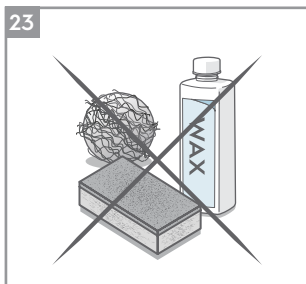
DESCRIPTION OF YOUR AIR PURIFIER

- | | | | |
|------------------------------|----------------------------------|---------------------------|------------------------|
| 1. Front Panel | 10. Sensor box | 18. MODE button | 27. Warning alert icon |
| 2. Mesh pre-filter | 11. Water tank cap | 19. Fan speed | 28. Filter change icon |
| 3. Ultrafine particle filter | 12. Humidification filter | 20. Louvre swing | 29. Water tank icon |
| 4. VOC odor filter | 13. Antibacterial Cartridge | 21. Humidity button | 30. Wifi icon |
| 5. Control panel display | 14. Humidification filter drawer | 22. Air Quality light | 31. Ionizer icon |
| 6. Louvres | 15. Side panel | 23. MODE display | 32. Scheduler icon |
| 7. Hood | 16. Wheel | 24. FAN SPEED indicator | 33. Child lock icon |
| 8. Water tank | 17. ON/OFF button | 25. Swing indicator | 34. Light sensor |
| 9. Handle | | 26. Target humidity level | |

NOTE: Your specific model may not have all the components and features listed within this USER MANUAL. Please check the product packaging OR the product specification page on our website for exact details of your model. Electrolux reserves the right to change information contained herein without notice.







Refer to pages 7-11 for further details about the description of the images.

To enjoy peace of mind register your appliance today at www.electrolux.com.

Stay updated on better living services, safety notices and shop for accessories that match your appliance.

Features might be added or updated with new app releases.

UNBOXING & SETUP

Please be careful while unboxing the air purifier. The unit has several detachable components which may have come loose in transport, so open the box with care and while placed on a large flat surface on the floor.


1. Taking the humidification filter from the top pulp and remove the plastic bag of it. Then gently lift out the unit from the box, remove the plastic packaging and discard as per safety and local recycling instructions.
2. Remove the water tank from the back of the unit.
3. Remove the side panel and pull out the humidification filter drawer.
4. Take out the humidification filter drawer and then place the humidification filter, humidification filter drawer and side panel back into the unit in the same order as originally found. (refer to image 1).
5. Unscrew the cap and fill the tank with water. Close the cap tight and replace the water tank onto the unit. (refer to image 4).
6. Remove the front panel by gently pulling it away from the unit with both hands.
7. Take out the mesh pre-filter, ultrafine particle filter and VOC odor filter and remove all plastic packaging. Discard as per safety and local recycling instructions.
8. Place the filters back into the unit in the same order as originally found (i.e. VOC odor filter goes in first).
9. Attach the mesh pre-filter and the front panel back to the unit. (refer to image 5&6).
10. Plug the unit's power cord to the nearest power socket so that the ON/OFF button on the product control panel gets illuminated.
11. For best results, operate the unit in an enclosed area with doors & windows closed when feasible.

CONTROL PANEL STATES

12. **STANDBY STATE:** Once plugged, the unit is on standby state, the indicators on the control panel are dimmed except POWER button (30%) and Wifi icon (will only blink if activating onboarding).
13. **DAY & NIGHT:** The unit is equipped with a light sensor, which measures the light conditions in the room. The sensor will dim the light intensity of the display and limit the fan speed to fan speed 2 when using the product in a dark room to give a non-disturb user experience during night time.
14. **INACTIVE STATE:** If user does not interact with the control panel for over 15 seconds, the control panel will enter inactive state where the active buttons and indicators are dimmed to 30%, and the rest of the display panel will be fully dimmed.

USING YOUR PRODUCT

TURNING ON

15. Press the ON/OFF button  to turn ON the air purifier, the unit will run in default setting (SMART mode, Humidity off and the louvres pointing forward) when used the unit the first time. Next time you start the unit it will resume the last settings you had before turning OFF the product.

NOTE: When turning ON the air purifier, it will take about 10 seconds for the sensors to calibrate and analyze the air quality. During this time, the air quality indicator will pulsate slowly in white.

CHANGING MODES & FAN SPEEDS & SWING & HUMIDITY

16. Press the MODE button  once to toggle between the two modes: SMART and MANUAL

SMART: This is the default mode the unit will start in. In the SMART mode the unit will utilize the sensor data as input to decide on the appropriate fan speed and humidification level for a comfortable air environment, depending on the temperature in the room. The fan speed or humidification level, can not be adjusted by the user under this mode. Please see the AIR QUALITY INDICATOR section for more details.

MANUAL: In the MANUAL mode the unit will utilize the sensor data as input only to show the air quality level via the air quality indicator but will not self-adjust the fan speed. This mode is best utilized for a quick burst of cleaning, especially when the user anticipates an increase in particulate matter in the room due to household chores (e.g. vacuuming).

17. **FAN SPEED:** While in MANUAL mode, Press the FAN button to adjust the fan speed – the air purifier has 5 levels fan speed, the fan speed indicator will show the fan speed.

NOTE: The unit will ramp up OR down to chosen speed setting gradually.

18. **QUIET Mode:** This function can be used in SMART mode to limit the fan speed in daytime, to avoid disturbances if the PM values are increased. You can activate the QUIET mode via the Electrolux App. The display on the product will dim to show that the QUIET Mode has been activated. The air quality indicator will still function as normal in the QUIET Mode.

You can also activate the QUIET mode on the product display panel by pressing the MODE button for 3 seconds. To exit the QUIET Mode, just press either the MODE or FAN SPEED button.

19. **SWING:** Press SWING button can active Swing feature to get your desired air flow direction. There have below 3 options:

"↔" Narrow (Move the fins/louvres in the grill in a consistent way in a narrow angle range).

"↔" Wide (Move the fins/louvres in the grill in a consistent way in a wide angle range).

"↔" Natural Breeze (Move the fins/louvres in the grill in a random way back and forth with a wide angle range).


20. **HUMIDITY:** Press HUMIDITY button to turn on the Humidification function and chose your target humidity level (40%, 50% and 60%). Once activated, the humidification filter will run until the relative humidity level of the room reaches the target humidity level you choose. The unit will then attempt to maintain this target of humidity in the air. In Humidity mode, please observe;






- If the room is large or windows or doors are open the target humidity level may not be reached.

- The air coming out from the air purifier will have a higher humidity than the target humidity setting, so that the room can get humidified.

FEATURE ICONS AND INDICATORS

NOTE: Not all indicators OR feature icons might be available on your model. Please consult packaging information or the product specifications on the website for details on available features.

21. **ALERT:** The alert icon  will light up to alert you of a possible electrical or electronic error with your unit. Please refer to the Electrolux App for details on the error type, component details and any mitigating actions. More details can also be found in the ERRORS & TROUBLESHOOTING section below.

22. **FILTER CHANGE:** The high efficiency filter(s) in the unit cannot be washed, they can only be replaced. The filter change icon  will light up to remind you to change your filter(s). Your air purifier may equip with more than one filter, so please refer to the Electrolux App for details on which filter layer is to be replaced. Always ensure the plastic protective bag is removed before its use in the unit. After the used filter is replaced, the filter change icon will turn off automatically and no reset action is needed.
23. **WATER TANK:** The water tank icon  will light up to remind you refill the water tank for humidifying. After the water tank is refilled, the water tank icon will turn off automatically and no reset action is needed.
24. **WiFi:** The unit is equipped with a WiFi module, which enables remote control and access to many more features including time-based tracking of your indoor air quality data. When the unit is connected to the home WiFi, this icon  will light up. If the icon is blinking, it indicates a temporary loss of WiFi connectivity – please refer to the Electrolux App for more details.
- NOTE:** Download our Electrolux App and follow the step-step onboarding instructions to bring the air purifier online.
25. **IONIZER:** The unit is equipped with an ionizer module, which will enabled generates negative ions to further improve air purification process. The ionizer is OFF by default, press and hold MODE & FAN button simultaneously for 3 seconds to activate the ionizer feature. When the ionizer feature is activated, the ionizer icon  will light up. You can also activate the lonizer via the App. For more details on how an ionizer helps reduce airborne particles, please refer to the product information page on the website.
26. **SCHEDULER:** show a scheduled event from the app is running.
27. **CHILD LOCK:** The unit is equipped with a safety lock feature to disable the product control panel to avoid unintended pressing. Press and hold MODE & POWER button simultaneously for 5 seconds to activate the child lock feature. The child lock icon  will light up when the feature is activated. When the control panel is locked, you can only make changes via App.
28. **AIR QUALITY INDICATOR:** The unit is equipped with an air quality sensor. The laser-based particulate matter (PM) sensor is a high precision particle sensor that can detect PM1, PM2.5 and PM10 levels. The air quality indicator will visually – with the aid of a color scale - show the real-time air quality as per table below. When in SMART mode, the air quality level will also determine the fan speed as per table below.

LIGHT'S COLOR	PM 2.5 ($\mu\text{g}/\text{m}^3$)	AIR QUALITY
Blue	0-15	Good
Green	16-35	Average
Orange	36-75	Poor
Red	>75	Very Poor

NOTE: Please ensure regular cleaning of the sensor window to ensure it does not get clogged with dust and sensors keep performing accurately. Also ensure optimal humidity levels (between 35-80%) for accurate reading from the sensors.

HOOD ADJUSTMENT

29. **HOOD:** The unit is equipped with a hood to give a comfortable air environment. Adjust the air outlet direction by pulling up the hood manually. The hood can be adjusted in desired angle between 6° - 90° .

ONBOARDING

NOTE: Some steps in the onboarding flow may have changed, please follow step by step instructions in the latest version of the App as reference in case of discrepancy. Please ensure home WiFi is running on 2.4 GHz band, as the 5Ghz band will not be recognized by the air purifier.

30. Please find the Electrolux App in the iOS App or Google Play store, download it, sign up and login to the App. Here you will be able to 'Add an appliance' in the App and follow the step by step instructions for onboarding the unit – steps below are indicative.

CLEANING & CARING

NOTE: Always unplug the air purifier before cleaning to prevent shock or fire hazards. Never use abrasive, harsh detergents OR wax for cleaning the unit. The high efficiency filters cannot be washed, they must always be replaced when at the end of life.

31. Ensure the sensor window is kept unclogged for optimal performance of the unit. It is natural for dust to accumulate in this area, hence ensure regular (e.g. once per 4 weeks) vacuuming of the sensor window with a vacuum cleaner that has a narrow nozzle/brush.
32. The plastic parts of the unit should be cleaned with an oil-free dry cloth. For stains on plastic parts, use a slightly damp soft microfiber cloth to gently rub against the stain.
33. The fabric attached to the front panel should be wiped with an oil-free dry cloth or by using a vacuum cleaner with a soft brush. The area around the air inlet on the front of the unit may accumulate more dust than some other parts and hence may require more frequent cleaning to ensure optimal performance. The mesh filter should occasionally be wiped off or cleaned with a vacuum cleaner to avoid loss of performance.
34. Clean the humidification filter regularly to keep good humidification performance, take out the humidification filter wheel and rinse it with clean water and citrus acid or neutral detergent, to remove lime scale, and put back to the unit. (refer to image 24).

NOTE: Following the steps shown in image 1 to take out and put back the humidification filter wheel, no need to take the humidification filter off from the wheel during cleaning.

STORAGE

35. When storing the air purifier, besides unplugging the unit, clean the mesh filter, and ensure that unit, including the fabric front panel, are covered to avoid accumulation of dust. For the Humidification model make sure to also empty the filter drawer, remove the humidification filter and let it dry, and empty the water tank before storing the product, to avoid mold buildup inside the product, which could lead to undesired smells.

REPLACING FILTERS

REPLACE HEPA FILTERS

NOTE: The filters – except for the mesh pre-filter and humidification filter - cannot be washed and must always be replaced when at end of life. The air purifier have a variety of filters to choose from, tailored to your lifestyle needs. Head over to the Electrolux App or the product information page on our website for a guide on choosing the appropriate filter for your needs. Please visit your local electrolux website to order your replacement filter.

36. For the best experience and to secure an uninterrupted use of the air purifier, please monitor the filter's remaining lifetime in the Electrolux App and order a replacement filter in due time before the remaining filter lifetime reaches 0%. If you have notifications enabled, the Electrolux App will inform you when the filter life is close to end of life (e.g. at 5%).
37. When one or more of the filters is at end of life, the filter change icon will light up on the product control panel to indicate the need for replacement. Please head over to the Electrolux App to correctly identify which filter is at end of life and needs replacement. When filter is at end of life, the unit's fan speed may be reduced in SMART mode.
38. The used filter might be heavily coated with dust and particulate matter so before opening the front panel, please ensure a disposable bag or packaging is at hand to place the used filter in.
39. Turn OFF the air purifier or unplug the unit before changing the filters, to ensure that the filter change icon will be turned OFF. Remove the front panel and the mesh pre-filter and put them aside. Next remove the filter which is at end of life and place it in the disposable bag at hand.

40. Next, please remove the plastic packaging from the replacement filter and insert the filter in the appropriate place. Please ensure the VOC odor filter goes in first inside the unit, followed by the ultrafine particle filter. Reinsert the mesh pre-filter, close the front panel and turn ON the unit. The filter change icon on the product control panel will no longer be lit and the Electrolux App will indicate the same, with a new filter lifetime reading.

NOTE: In case the change is only reflected on the product control panel and not the Electrolux App, please restart the App and the unit, before further troubleshooting.

41. Discard the used filter as well as any plastic packaging according to local recycling guidelines.

REPLACE HUMIDIFICATION FILTER AND ANTIBACTERIAL CARTRIDGE

NOTE: The humidification filter and antibacterial cartridge need to be replaced around every 1 year, following below steps to replace them. (refer to image 2&3).

42. Remove the water tank from the back of the unit first.

43. Remove the side panel and pull out the filter drawer.

44. Take out the humidification filter inside the filter drawer, loosen the shaft caps, separate the hooks in the humidification filter wheel frame and take out the humidification filter. Insert a new humidification filter into the wheel. Reassemble in the reverse order and lock the wheel caps. (refer to image 5&6).

45. After removing the humidification filter, you will find the antibacterial box is inserted in the groove of the filter drawer base, pull it out and replaced with the new one.

46. Then place the humidification filter wheel, filter drawer and side panel back on to the unit in the same order as delete. And make sure to fit the humidification filter wheel in the correct orientation. One of the wheel caps is larger than the other.

REFILL THE WATER TANK

NOTE: Please use tap water when filling the water tank. Hot water (over 40 °C), chemicals / detergents or adding fragrances may affect the product and humidification function. Please also observe that dirty water (including well water), can increase the risk of fungi / bacteria and mold growing.

47. When the water tank is empty, the water tank indicator will light up on the control panel to remind you to refill the water tank. You will also get an alert in the App.

48. Lift the water tank carefully to avoid water dripping on the floor. Turn the tank upside down, open the cap then fill the tank up with water. (refer to image 4).

49. Next, close the cap and replace the water tank back on to the unit.

TROUBLESHOOTING

When fault indicators show that the system is not operating properly, perform the following check.

The table below is only a limited list. For the latest and complete section on troubleshooting, FAQ and error guide please refer to the corresponding section on our website or the Electrolux App.

#	ISSUE	TROUBLESHOOTING	NOTES
1	The air purifier's alert icon is lit.	<p>If you have just bought the unit OR inserted new filter(s), please ensure that the filter(s) are positioned in the correct way for the RFID tags to be read by the sensor.</p> <p>Generally, the unit comes with a variety of sophisticated sensors, electronics and other electrical components and if one of these is malfunctioning, you will see the alert icon on the product control panel light up. For more details on steps to resolve, please head over to the Electrolux App and check for details whenever you see this icon lit.</p>	Please have at hand the unit's PNC and SERIAL number if you need to contact Electrolux service organisation for support.
2	The air purifier is running at max fan speed all the time for extended periods	<p>If in MANUAL mode, please check the fan speed slider on the product control panel or within Electrolux App and adjust it to desired level.</p> <p>If in SMART mode, please check air quality indicator on the product control panel or within Electrolux App – if all PM values are constantly showing 999-1000 without any reduction then most likely the sensor is clogged. Please use a vacuum cleaner to clean the sensor via the sensor window – detailed instructions in CLEANING, CARING & STORAGE section above.</p>	The PM sensor in the unit is highly accurate and sensitive and it is normal for the purifier to react to poor air quality by ramping up the fan speed – to get your indoor air quality back to safe levels.
3	The air purifier is running at lowest fan speed all the time for extended periods	<p>If in MANUAL mode, please check the fan speed on the product control panel display or within Electrolux App and adjust it to desired level.</p> <p>If in SMART mode, please check air quality indicator on the product control panel or within Electrolux App – if all PM values fan are constantly reading very good without any increase then this is normal behavior for the unit - your air quality is very good! If the PM2.5 value is high and the unit is still operating at lowest fan speed, then please check filter change icon on the product control panel or within Electrolux App and if lit please replace used filter with a new one, this should resolve the specific fan speed issue.</p> <p>If neither of the above steps OR instructions in the Electrolux App help, please refer to item 9 in the table.</p>	The unit is designed so that when a filter is at end of life, it will discourage usage till the filter is replaced, by limiting the fan speed so as not to reintroduce the captured particulate matter back into the air.

#	ISSUE	TROUBLESHOOTING	NOTES
4	The air purifier produces a loud or abnormal noise	<p>Please ensure that the plastic bags around the filters has been removed, ensure the air inlet (around the front panel) and air outlet grill (top of the unit) are unobstructed and that there is a clearance of at least 30 cm between the unit and the nearest surface.</p> <p>If neither of the above steps OR instructions in the Electrolux App help, please refer to item 12 in the table.</p>	If there is an abnormal noise in your product, even after checking the steps in the trouble shoot guide, please contact an Electrolux authorized service center for further support.
5	The air purifier or fan does not operate	<p>Ensure that the unit is receiving power. If needed, try pushing the power plug firmly into the wall socket to check if this resolves the issue. Check that the fuse of your home has not blown or that the circuit breaker has been tripped. Replace fuse or reset circuit breaker if needed.</p> <p>If neither of the above steps OR instructions in the Electrolux App help, please refer to item 12 in the table.</p>	
6	The air purifier is running but the air quality does not improve	<p>If in SMART mode, closely monitor the difference in air quality levels within the Electrolux App for next 20 minutes – if you do not see any improvement of the air quality values in the Electrolux App during this period then follow the step below.</p> <p>Change to MANUAL mode and adjust the fan speed to a higher level to see if this helps resolve the issue. If you still do not see any improvement.</p> <p>Close any open doors OR windows to the outside of the room and rerun the unit at the highest fan speed for 20 minutes. If this resolves the issue, we recommend that you operate the unit in this sealed environment as much as possible, till the air quality is also at a good level.</p>	If the unit is placed in a room larger than the recommended size, it will take longer for the air quality to improve – please be patient and maintain the unit at the highest feasible speed.
7	The air purifier produces or emits a strange smell	<p>The first time you run the unit, you may perceive a plastic, glue or paint smell – especially near the air outlet grill – this is unavoidable in some cases (like the 'new car smell') but should disappear quickly.</p> <p>If you perceive a burning smell, please disconnect the unit and contact Electrolux authorized service center for further support.</p> <p>The VOC filter is in the end of life. Please change to a new VOC filter.</p>	Always ensure that the filters are covered in appropriate packaging while stored away between uses, and that all parts are dry to avoid smell or mould build up.

#	ISSUE	TROUBLESHOOTING	NOTES
8	The filter icon is lit, even though I recently changed the filters	Turn OFF the unit with the ON OFF button, or unplug and re-plug the unit, to see if the icon disappears.	It is important to turn OFF the unit before changing the filter, in order to reset the product.
9	The air purifier or fan does not operate	The water refill light flashes. Make sure the water tank is properly installed and there is enough water in the water tank. Ensure that the side panel is closed.	
10	There are some white or yellow deposits on the humidification filter	The white deposits are called lime scale and they consist of minerals from the water. Scale on the rotary humidification filter affects the humidifying performance, however it does not harm your health. Follow the cleaning instructions in the user manual.	
11	It takes a long time to reach the target humidity level	Humidification technology evenly distributes invisible water vapour into your room. In dry conditions moisture from the humidifier will be absorbed by walls , furniture, and other items in your room. Ventilation of dry outside air will also increase the time it takes to reach the target humidity. To optimize humidification and purification performance, it's recommended to close doors and windows during use. Change the humidification filter every year.	
12	I am unable to connect the Air purifier to the App	If you are unable to onboard the unit and connect it to the Electrolux App after a couple of attempts following the steps in the Electrolux App and FAQ, then please contact an Electrolux authorized service center for support.	The WiFi chip in the unit operates only at 2.4Ghz so please ensure your home WiFi is operating at this bandwidth.
13	I have another issue not listed here OR none of the above steps have helped resolve the issue	You can search for more troubleshooting and FAQ guides on our website OR the Electrolux App under the product information pages, or directly contact Electrolux authorized service center for support. Thank you!	Please have the unit's PNC and serial number available when contacting the Electrolux service. This information can be found on the rating label which is located on the main unit behind the front cover.

คู่มือการใช้งาน

ขอขอบคุณที่เลือกใช้ผลิตภัณฑ์เครื่องฟอกอากาศของอีเลคโทรลักซ์ โปรดใช้วัสดุสิ้นเปลือง อุปกรณ์เสริม และชิ้นส่วนอะไหล่แท้ของอีเลคโทรลักซ์ทุกครั้ง เพื่อผลลัพธ์ที่ดีที่สุด ผลิตภัณฑ์นี้ถูกออกแบบโดยคำนึงถึงสิ่งแวดล้อม ดังนั้น ชิ้นส่วนทั้งหมดที่ทำจากพลาสติกจะมีเครื่องหมายกำกับไว้เพื่อวัตถุประสงค์ การรีไซเคิล

ข้อมูลด้านความปลอดภัยทั่วไป

คู่มือการใช้งานนี้อธิบายรายละเอียดเกี่ยวกับการใช้งานผลิตภัณฑ์รุ่นนี้หรือ ซีรีส์นี้ โปรดใช้งานผลิตภัณฑ์ตามคำแนะนำในคู่มือการใช้งานนี้เท่านั้น คำแนะนำสำหรับการใช้งานผลิตภัณฑ์ในคู่มือนี้อาจไม่ครอบคลุมบางเงื่อนไข และสถานการณ์ซึ่งอาจเกิดขึ้นได้ โปรดใช้วิจารณญาณและใช้ความระมัดระวัง เมื่อติดตั้ง ใช้งาน และบำรุงรักษาผลิตภัณฑ์

คำเตือน! - ความปลอดภัยของเด็กและผู้ที่มีความเสี่ยง

เสี่ยงต่อการขาดอากาศหายใจ ได้รับบาดเจ็บ หรือคุณภาพถาวร เก็บ บรรจุภัณฑ์ทั้งหมดให้พ้นมือเด็ก

เด็กที่มีอายุ 8 ปีขึ้นไป และบุคคลที่มีสมรรถภาพทางกายภาพ ทางประสาทสัมผัส หรือความสามารถทางจิตใจไม่สมบูรณ์ หรือขาดประสบการณ์และความรู้ สามารถใช้ผลิตภัณฑ์นี้ได้หากได้รับการดูแลหรือคำแนะนำเกี่ยวกับการใช้ ผลิตภัณฑ์นี้อย่างปลอดภัยและเข้าใจถึงอันตรายที่อาจเกิดขึ้น

ห้ามให้เด็กทำความสะอาดและบำรุงรักษาผลิตภัณฑ์โดยไม่ได้รับการดูแล ห้าม ให้เด็กเล่นกับผลิตภัณฑ์นี้ เด็กที่มีอายุต่ำกว่า 3 ปีควรอยู่ห่างจากผลิตภัณฑ์นี้ เว้นแต่จะได้รับการดูแลตลอดเวลา

ข้อควรระวัง! - เพื่อป้องกันไม่ให้เกิดการบาดเจ็บ หรือเกิดความเสียหาย ต่อผลิตภัณฑ์หรือทรัพย์สินอื่นๆ

ห้ามหันทิศทางลมไปยังเตาไฟ หรือแหล่งกำเนิดความร้อนอื่นๆ โดยตรง ไม่เช่นนั้นอาจก่อให้เกิดประกายไฟได้

ห้ามปีนป้ายหรือวางสิ่งของไว้บนตัวเครื่อง ห้ามแขวนสิ่งของไว้กับตัวเครื่อง ห้ามวางภาชนะที่บรรจุของเหลวไว้บนตัวเครื่อง

ปิดเครื่องจากแหล่งจ่ายไฟหากคาดว่าจะไม่ได้ใช้งานเครื่องเป็นเวลานาน

ห้ามปิดกั้นหรือครอบบริเวณรับลมเข้า บริเวณพัดลม และช่องระบายอากาศ ตรวจสอบให้แน่ใจว่าวางตัวเครื่องไว้ห่างจากอุปกรณ์ไฟฟ้า/อิเล็กทรอนิกส์ อย่างน้อย 30 ซม.

ข้อมูลเกี่ยวกับวิทยุ

ความถี่การทำงานของ WiFi และกำลังเอาต์พุตสูงสุด: 2.4 GHz; 15dBm
ความถี่การทำงานของ RFID และกำลังเอาต์พุตสูงสุด: 13.56 MHz;
30dBm \pm 10% อัตราการสิ้นเปลืองพลังงานของผลิตภัณฑ์ในโหมดพร้อมใช้งานอยู่ที่น้อยกว่า 2.0 วัตต์

ข้อมูลทางไฟฟ้า

คำเตือน! เพื่อหลีกเลี่ยงความเสี่ยงในการถูกไฟฟ้าช็อตหรือเกิดเพลิงไหม้

ใช้งานผลิตภัณฑ์กับแหล่งจ่ายไฟ 50 หรือ 60 เฮิร์ตซ์ โดยไม่เปลี่ยนแปลงแก้ไข ห้ามใช้สายไฟพ่วงหรือปลั๊กพ่วง

ห้ามถอดขาออกจากปลั๊กไฟ ห้ามหนีบ ปิด หรือม้วนสายไฟ

ห้ามตัดหรือทำให้เกิดความเสียหายกับสายไฟ หากสายไฟชำรุด โปรดให้บริษัทอิลคโตรลักซ์และตัวแทนฝ่ายบริการ หรือบุคคลที่มีความชำนาญเป็นผู้เปลี่ยนสายไฟให้ เครื่องนี้มีชิ้นส่วนที่ผู้ใช้ไม่สามารถติดตั้งด้วยตนเองได้ โปรดติดต่อศูนย์บริการลูกค้าอิลคโตรลักซ์อย่างเป็นทางการเพื่อซ่อมแซมชิ้นส่วนดังกล่าวทุกครั้ง หากคุณไม่แน่ใจว่าได้รับไฟฟ้ามีการต่อสายดิน หรือได้รับการป้องกันโดยติดตั้งฟิวส์หน่วงเวลา หรือเบรกเกอร์ไว้หรือไม่ ควรให้ช่างไฟฟ้าที่มีความสมบัตินเหมาะสมเป็นผู้ดำเนินการติดตั้งเต้ารับไฟฟ้าโดยยึดถือปฏิบัติตามมาตรฐานการติดตั้งทางไฟฟ้าสำหรับประเทศไทย รวมถึงกฎและมาตรฐานท้องถิ่นทั้งหมดที่บังคับใช้

ห้ามจัดเก็บหรือใช้น้ำมันเบนซิน หรือก๊าซและของเหลวไวไฟประเภทอื่นๆ ไว้ใกล้ผลิตภัณฑ์นี้ หรือเครื่องใช้ไฟฟ้าอื่นๆ โปรดอ่านฉลากผลิตภัณฑ์สำหรับข้อมูลเกี่ยวกับการติดตั้งไฟและคำเตือนอื่นๆ ระวังระดับของน้ำ หรือของเหลวประเภทอื่นๆ หรือน้ำยาทำความสะอาดที่ฉีดไฟได้เข้าไปในเครื่องเพื่อหลีกเลี่ยงความเสี่ยงในการถูกไฟฟ้าช็อต และ/หรือ เกิดเพลิงไหม้ ต้องถอดปลั๊กออกก่อนทำความสะอาดทุกครั้ง

ห้ามถอดปลั๊กโดยการดึงที่สายไฟ ให้จับที่ปลั๊กให้แน่นและดึงออกตรงๆ จากเต้ารับ

ข้อควรระวังเพื่อความปลอดภัย

ห้ามแหงนนิ้วมือหรือวัตถุอื่นๆ เข้าไปในบริเวณช่องปล่อยอากาศ หรือตะแกรงด้านหน้าของตัวเครื่อง

ห้ามเปิดหรือปิดเครื่องโดยถอดปลั๊กไฟออก หรือปิดเครื่องจากกล่องพักสายไฟ

ในกรณีที่เกิดความผิดปกติ (เกิดประกายไฟ มีกลิ่นไหม้ ฯลฯ)

ให้หยุดใช้งานเครื่องทันที ถอดปลั๊กไฟ จากนั้นติดต่อศูนย์บริการ

ลูกค้าอิลคโตรลักซ์อย่างเป็นทางการ

ห้ามใช้งานเครื่องขณะมือเปียก

ห้ามดึงสายไฟ

ห้ามสัมผัสใบพัดลมขณะถอดแผ่นกรอง

อย่าเอียงผลิตภัณฑ์เกินกว่า 10° หรือเคลื่อนย้ายผลิตภัณฑ์

ในขณะที่มีน้ำอยู่ในถัง/ช่องเก็บแผ่นกรอง การกระทำดังกล่าว

อาจทำให้น้ำรั่วได้

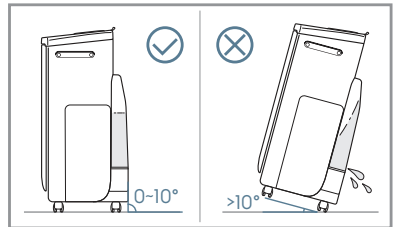
การทิ้งผลิตภัณฑ์

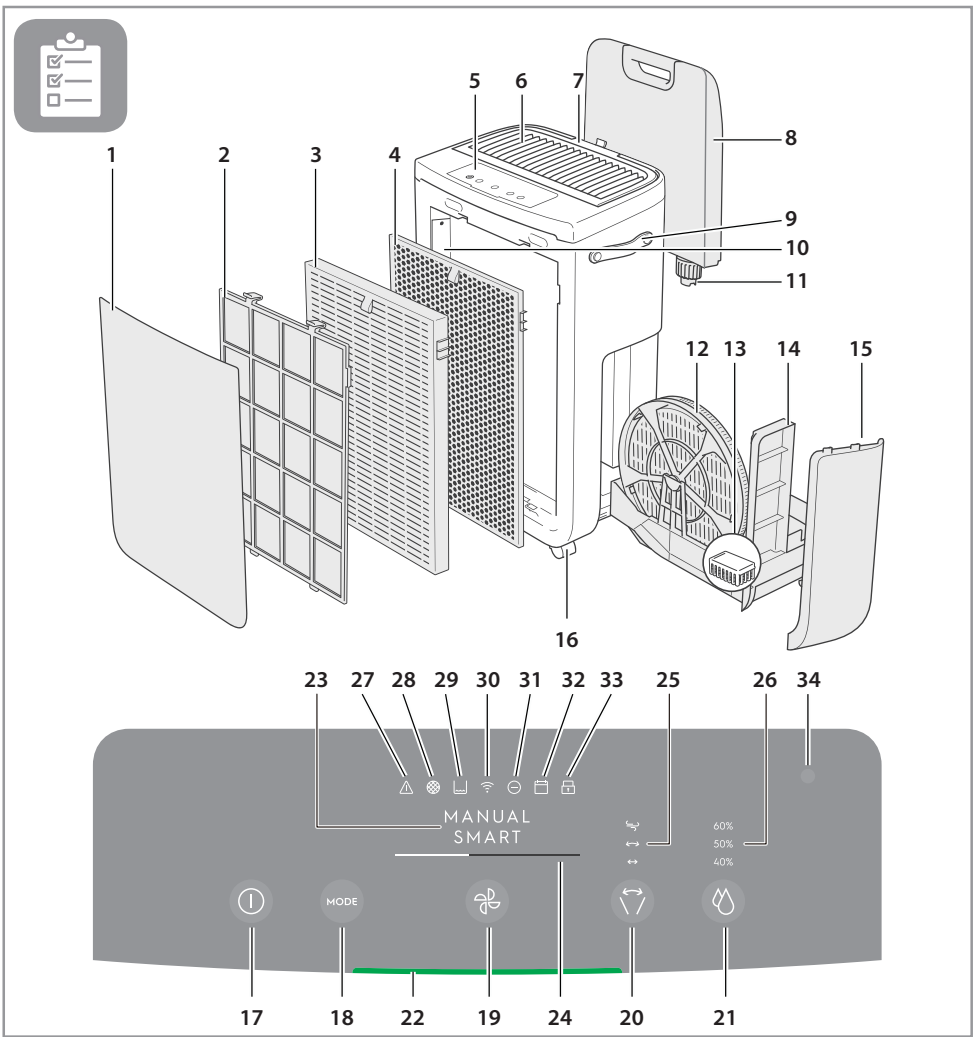


สัญลักษณ์นี้ที่ตัวผลิตภัณฑ์หรือบรรจุภัณฑ์ เป็นการบ่งชี้ว่าผลิตภัณฑ์ดังกล่าวไม่ควรนำไปกำจัดทิ้งเหมือนขยะทั่วไปในครัวเรือน สำหรับการรีไซเคิลผลิตภัณฑ์ โปรดนำไปที่ศูนย์คิดแยกอย่างเป็นทางการหรือศูนย์บริการลูกค้าอิลคโตรลักซ์ที่สามารถถอดและรีไซเคิลชิ้นส่วนไฟฟ้าต่างๆ ได้ด้วยวิธีการที่ปลอดภัยและมีความรู้ความชำนาญ ปฏิบัติตามกฎหมายในประเทศของคุณสำหรับการรวบรวมและคัดแยกผลิตภัณฑ์ไฟฟ้า

ก่อนเริ่มใช้งาน

- โปรดอ่านคู่มือเล่มนี้ให้ละเอียดครบถ้วน
- ตรวจสอบให้แน่ใจว่ามีชิ้นส่วนต่างๆ ให้มาครบถ้วนตามที่ระบุไว้
- โปรดใส่ข้อควรระวังเพื่อความปลอดภัย!

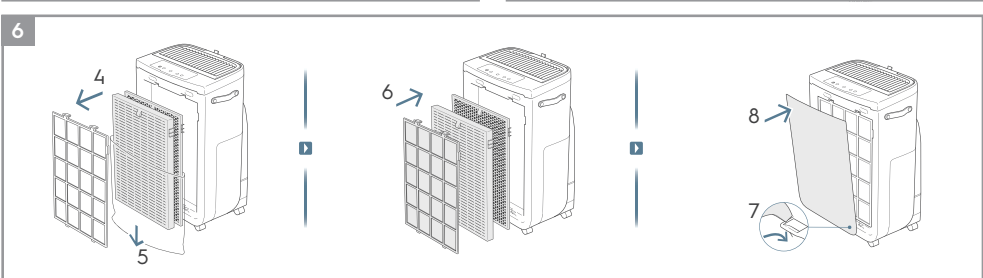
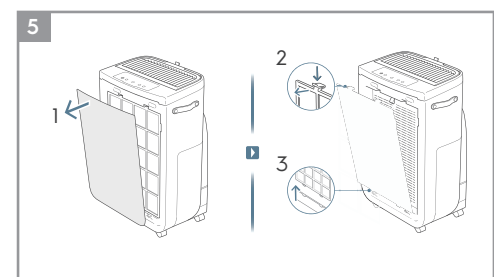
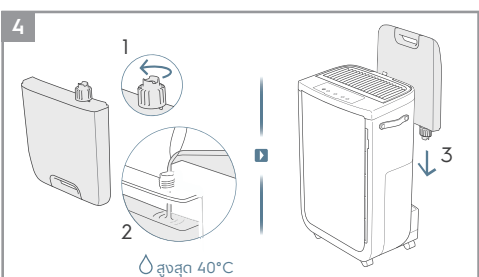
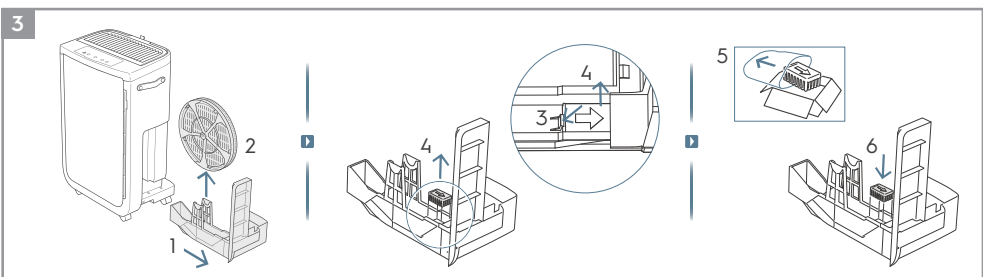
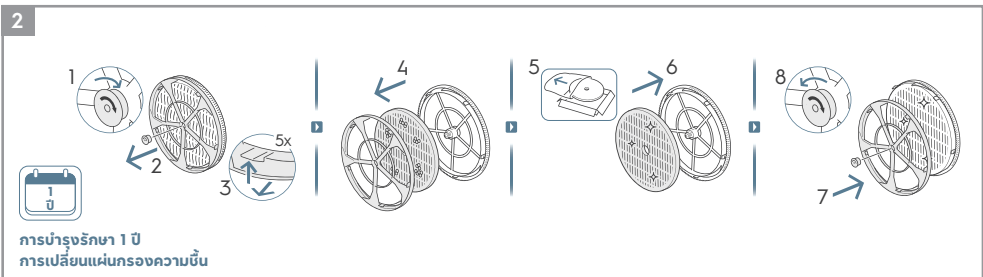
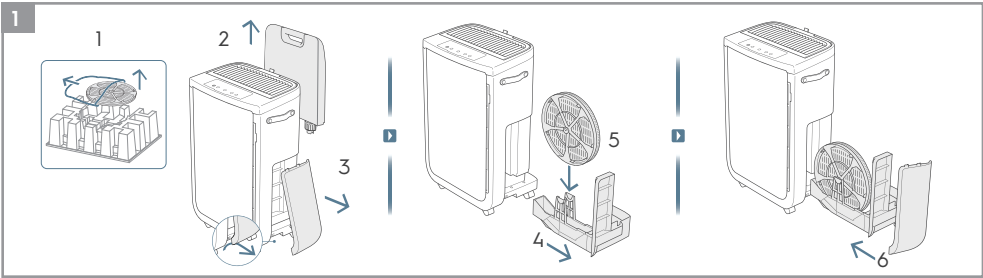


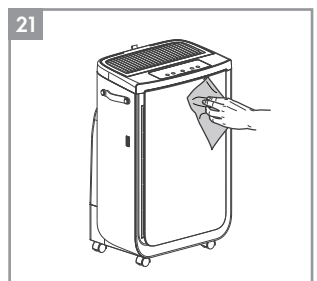
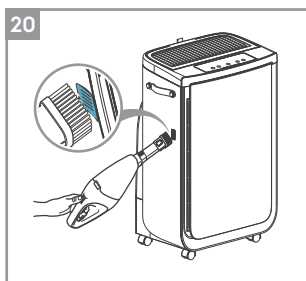
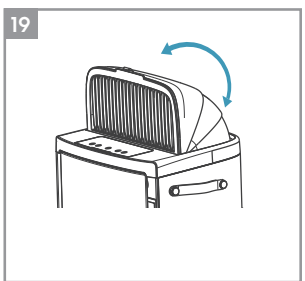
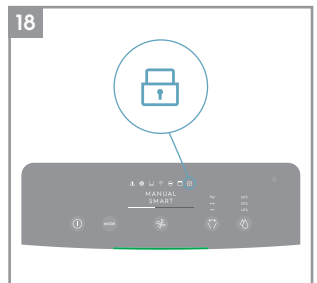
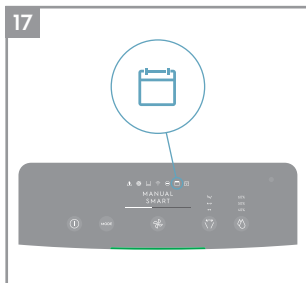
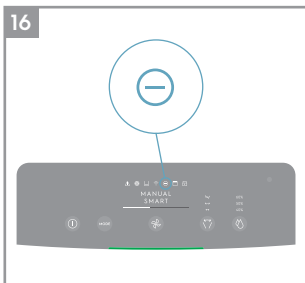
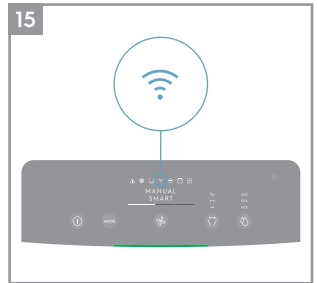
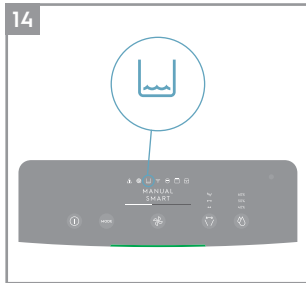
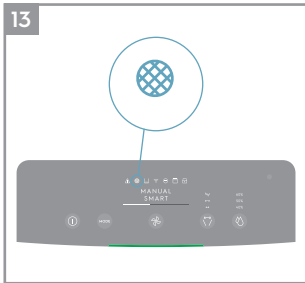
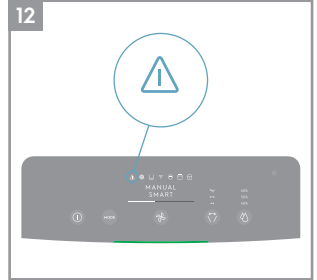
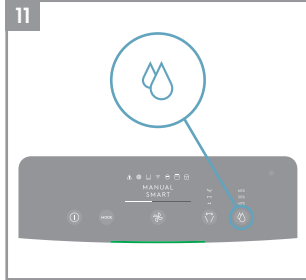
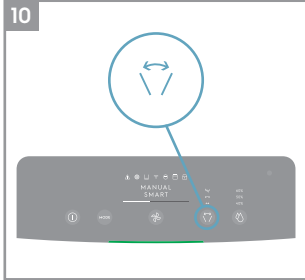
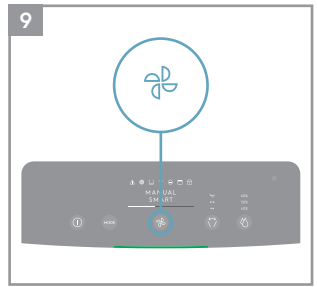
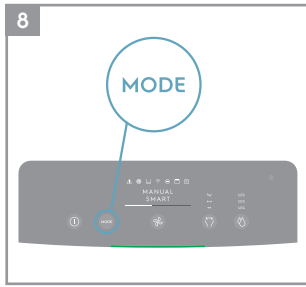
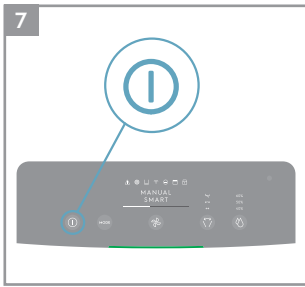


คำอธิบายผลิตภัณฑ์สำหรับเครื่องฟอกอากาศของคุณ

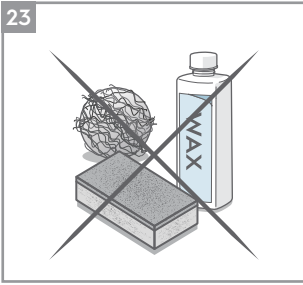
- | | | | |
|-------------------------------|---------------------------|--------------------------|-------------------------------|
| 1. แผงด้านหน้า | 10. ก่อ่งเซ็นเซอร์ | 19. ความเร็วพัดลม | 28. ไอคอนการเปลี่ยนแผ่นกรอง |
| 2. แผ่นกรองชั้นต้นแบบตาข่าย | 11. ฝาปิดถังเก็บน้ำ | 20. ปรีมาณสวิง | 29. ไอคอนถังเก็บน้ำ |
| 3. กรองอนุภาคขนาดเล็กแบบพิเศษ | 12. แผ่นกรองความชื้น | 21. ตั้งค่าความชื้น | 30. ไอคอน WIFI |
| 4. แผ่นกรอง VOC | 13. ตะลึงป้องกันแบคทีเรีย | 22. ไฟแสดงคุณภาพของอากาศ | 31. ไอคอนเครื่องกำเนิดไอออน |
| 5. จอแสดงผลของแผงควบคุม | 14. บ่วงเก็บแผ่นกรอง | 23. หน้าจอโหมดการทำงาน | 32. ไอคอนตั้งเวลาแบบตารางเวลา |
| 6. บานเกล็ด | 15. แผงด้านข้าง | 24. ไฟแสดงความเร็วพัดลม | 33. ไอคอนลือกป้องกันเด็ก |
| 7. บ่วงกระจายลม | 16. ล้อ | 25. ไฟแสดงการสวิง | 34. เซ็นเซอร์แสง |
| 8. ถังเก็บน้ำ | 17. ปุ่มเปิด/ปิด | 26. ไฟแสดงความเร็ว | |
| 9. ที่จับ | 18. ปุ่ม MODE | 27. ไอคอนแจ้งเตือน | |

หมายเหตุ: รุ่นผลิตภัณฑ์ของคุณอาจไม่ได้มีส่วนประกอบและคุณสมบัติที่ทั้งหมดตามรายการที่ระบุอยู่ภายในคู่มือการใช้งานนี้ โปรดตรวจสอบรายละเอียดที่ถูกต้องเกี่ยวกับรุ่นของคุณจากบรรจุภัณฑ์หรือหน้าข้อมูลจำเพาะของผลิตภัณฑ์บนหน้าในเว็บไซท์ของเรา ไฮไลทริคซ์ของสวิตช์ในการเปลี่ยนแปลงข้อมูลที่ระบุในเอกสารนี้โดยไม่ต้องแจ้งให้ทราบล่วงหน้า

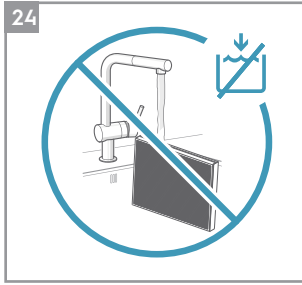




23



24



สำหรับรายละเอียดเพิ่มเติมเกี่ยวกับคำอธิบายภาพ โปรดดูหน้า 7-11

เพื่อรับบริการที่จะทำให้ชีวิตคุณง่ายขึ้น ลงทะเบียนผลิตภัณฑ์ของคุณได้แล้ววันนี้ที่ www.electrolux.co.th

อัปเดตบริการต่างๆ เพื่อคุณภาพชีวิตที่ดีขึ้น ข้อควรระวังด้านความปลอดภัย และข้อมูลปรแกรมเสริมที่เข้ากับผลิตภัณฑ์ของคุณ

ทั้งนี้อาจมีการเพิ่มหรืออัปเดตฟังก์ชันใหม่ๆ ของแอปพลิเคชัน

การนำออกจากบรรจุภัณฑ์และตั้งค่า

โปรดใช้ความระมัดระวังขณะนำเครื่องฟอกอากาศออกจากบรรจุภัณฑ์ ผลิตภัณฑ์นี้มีส่วนประกอบที่สามารถถอดแยกชิ้นส่วนได้หลายชิ้นซึ่งอาจหลุดหลวมระหว่างการขนส่ง ดังนั้น ให้ใช้ความระมัดระวังขณะเปิดกล่องและขณะวางลงบนพื้นผิวหรือพื้นที่เรียบและกว้าง


1. นำแผ่นกรองความชื้นออกมาจากกล่องบรรจุภัณฑ์ด้านบน จากนั้นแกะห่อพลาสติกออก จากนั้นค่อยๆ ยกตัวเครื่องออกมาจากกล่องบรรจุภัณฑ์ ถอดบรรจุภัณฑ์พลาสติกออกและนำไปทิ้งตามข้อแนะนำด้านความปลอดภัยและการรีไซเคิลในท้องถิ่นของคุณ
2. ถอดถังน้ำที่อยู่ด้านหลังตัวเครื่องออก
3. ถอดแผงด้านข้างแล้วดึงช่องเก็บแผ่นกรองออก
4. ถอดช่องเก็บแผ่นกรองออก จากนั้นประกอบแผ่นกรองความชื้น ช่องเก็บแผ่นกรองและแผงด้านข้างกลับเข้าที่ (โปรดดูภาพ 1)
5. ขันฝาปิดออก จากนั้นเติมน้ำในถัง ปิดฝาปิดให้แน่น จากนั้นประกอบถังน้ำกลับเข้าที่ (โปรดดูภาพ 4)
6. ถอดแผงด้านหน้าโดยใช้ทั้งสองมือค่อยๆ ดึงแผงด้านหน้าออกจากตัวเครื่อง
7. นำแผ่นกรองชั้นต้นแบบตาข่าย กรองอนุภาคขนาดเล็กเป็นพิเศษ และแผ่นกรอง VOC ออก แล้วถอดบรรจุภัณฑ์พลาสติกทั้งหมดออก ทิ้งผลิตภัณฑ์ตามข้อแนะนำด้านความปลอดภัยและการรีไซเคิลในท้องถิ่น
8. ใส่กรองแต่ละชั้นกลับเข้าไปในตัวเครื่องตามลำดับตั้งเดิม (เช่น ใส่แผ่นกรอง VOC เป็นลำดับแรก)
9. ติดตั้งแผ่นกรองชั้นต้นแบบตาข่ายและแผงด้านหน้ากลับเข้าไปที่ตัวเครื่อง (โปรดดูภาพ 5 และ 6)
10. เสียบปลั๊กเข้ากับเต้ารับที่อยู่ใกล้ที่สุด ปุ่มเปิด/ปิดบนแผงควบคุมของตัวเครื่องจะติดสว่าง
11. เพื่อประสิทธิภาพที่ดีที่สุด ให้ใช้งานตัวเครื่องในพื้นที่ที่ปิดโดยปิดประตูและหน้าต่าง

สถานะของแผงควบคุม

12. สถานะพร้อมใช้งาน: เมื่อเสียบปลั๊ก เครื่องจะเข้าสู่โหมดพร้อมใช้งาน ไฟแสดงสถานะบนแผงควบคุมจะหรี่ ยกเว้นปุ่มเปิด/ปิด (30%) และไอคอน Wifi (จะกะพริบเฉพาะเมื่อมีการใช้งาน)
13. กลางวันและกลางคืน: ผลิตภัณฑ์นี้ติดตั้งเซ็นเซอร์แสงซึ่งจะทำหน้าที่ตรวจวัดแสงสว่างภายในห้อง ไฟเซ็นเซอร์บนจอแสดงผลจะหรี่ลงเมื่อใช้งานผลิตภัณฑ์ในห้องที่มีดเพื่อไม่ให้รบกวนผู้ใช้งานในช่วงเวลากลางคืน
14. สถานะที่ไม่มีการใช้งาน: หากไม่มีการใช้งานแผงควบคุมเกิน 15 วัน หน้าที่แผงควบคุมจะเข้าสู่สถานะที่ไม่มีการใช้งานซึ่งปุ่มและไฟแสดงสถานะต่างๆ จะหรี่ลง 30% และแผงจอแสดงผลทั้งหมดจะหรี่จนมืดสนิท

การใช้งานผลิตภัณฑ์

การเปิด

15. กดปุ่มเปิด/ปิด  เพื่อเปิดเครื่องฟอกอากาศ เครื่องจะทำงานในโหมดการตั้งค่าแรกเริ่มจากโรงงาน (โหมด SMART ปิดโหมดความชื้น และบานสวิงซีไปด้านหน้า) เมื่อใช้งานเปิดครั้งแรก ในครั้งที่ถัดไปที่คุณเริ่มใช้งาน เครื่องจะกลับสู่การตั้งค่าล่าสุดก่อนที่คุณจะปิดเครื่อง

หมายเหตุ: เมื่อเปิดเครื่องฟอกอากาศ เครื่องจะใช้เวลาประมาณ 10 วินาทีเพื่อให้เซ็นเซอร์ตรวจสอบและวิเคราะห์คุณภาพอากาศ ในระหว่างนี้ ไฟแสดงคุณภาพของอากาศจะกะพริบซ้ำๆ เป็นสีขาว

การเปลี่ยนโหมด ความเร็วพัดลม การสวิงและความชื้น

16. กดปุ่ม Mode  หนึ่งครั้งเพื่อสลับการใช้งานระหว่างสองโหมด: SMART และ MANUAL

SMART: เป็นโหมดเริ่มต้นที่ตัวเครื่องจะเริ่มทำงาน ในโหมด SMART ตัวเครื่องจะใช้ข้อมูลเซ็นเซอร์เป็นข้อมูลในการกำหนดความเร็วพัดลมและระดับความชื้นเพื่อสภาพแวดล้อมที่สะดวกสบาย ทั้งนี้ขึ้นอยู่กับอุณหภูมิภายในห้อง ผู้ใช้งานจะไม่สามารถปรับความเร็วพัดลมหรือระดับความชื้นขณะอยู่ในโหมดนี้ โปรดดูหัวข้อไฟแสดงคุณภาพของอากาศสำหรับรายละเอียดเพิ่มเติม

MANUAL: ในโหมด MANUAL ตัวเครื่องจะใช้ข้อมูลเซ็นเซอร์เป็นข้อมูลในการแสดงระดับคุณภาพของอากาศผ่านไฟแสดงคุณภาพของอากาศ แต่ไม่สามารถปรับระดับความเร็วพัดลมได้เอง โหมดนี้เหมาะกับการใช้งานมากที่สุดเพื่อความรวดเร็วในการทำความสะอาด โดยเฉพาะอย่างยิ่งเมื่อผู้ใช้งานคาดว่าจะมีฝุ่นละอองในห้องเพิ่มมากขึ้นเนื่องจากการทำงานบ้าน (เช่น การดูดฝุ่น)

17. ความเร็วพัดลม: เมื่ออยู่ในโหมด MANUAL ให้กดปุ่ม FAN เพื่อปรับความเร็วพัดลมโดยเครื่องฟอกอากาศนี้มีความเร็วพัดลมให้เลือกใช้งาน 5 ระดับ ไฟแสดงความเร็วพัดลมจะแสดงระดับความเร็วพัดลม

หมายเหตุ: ตัวเครื่องจะค่อยๆ ปรับเพิ่มหรือลดความเร็วการตั้งค่าความเร็วที่เลือก

18. SWING: กดปุ่ม SWING เพื่อปรับทิศทางลมที่ต้องการ โดยมีตัวเลือกทั้งหมด 3 ตัวเลือก ดังนี้

“ ↔ ” แคม (ปรับครึ่ง/บานสวิงในมุมแคบ)

“ ↔ ” กว้าง (ปรับครึ่ง/บานสวิงในมุมกว้าง)

“ ↻ ” ลมธรรมชาติ (ปรับครึ่ง/บานสวิงในทิศทางแบบสุ่มโดยสวิงไปมาในมุมกว้าง)


19. HUMIDITY: กดปุ่ม HUMIDITY เพื่อเปิดฟังก์ชันเพิ่มความชื้นในอากาศ (Humidification Function) และเลือกระดับความชื้น (40%, 50% และ 60%) เมื่อเปิดใช้งานฟังก์ชันดังกล่าว แผ่นกรองความชื้นจะทำงานจนกระทั่งความชื้นในห้องถึงระดับความชื้นที่ตั้งไว้ หลังจากนั้น เครื่องจะพยายามรักษาระดับความชื้นไว้ในระดับดังกล่าว ในโหมดความชื้น โปรดตรวจสอบรายการต่างๆ ดังนี้


- หากห้องมีขนาดใหญ่หรือเปิดประตูหรือหน้าต่างอยู่ ระดับความชื้นเป้าหมายอาจไม่ได้ตามที่ปรับตั้งไว้

- อากาศที่ออกมาจากเครื่องฟอกอากาศจะมีระดับความชื้นสูงกว่าค่าความชื้นเป้าหมาย เพื่อทำความชื้นภายในห้อง

ไอคอนและไฟแสดงคุณสมบัติต่างๆ

หมายเหตุ: ไฟแสดงสถานะหรือไอคอนคุณสมบัติบางอย่างอาจไม่ได้มีอยู่ในรุ่นผลิตภัณฑ์ของคุณ สำหรับรายละเอียดเกี่ยวกับคุณสมบัติที่สามารถใช้งานได้ โปรดตรวจสอบจากข้อมูลบนบรรจุภัณฑ์หรือข้อมูลจำเพาะของผลิตภัณฑ์บนเว็บไซต์

20. แจ้งเตือน: ไอคอนแจ้งเตือน  จะติดสว่างขึ้นเพื่อแจ้งเตือนคุณว่าอาจเกิดความผิดปกติขึ้นกับระบบไฟฟ้าหรืออิเล็กทรอนิกส์ของตัวเครื่องได้ สำหรับรายละเอียดเพิ่มเติมเกี่ยวกับประเภทความผิดพลาด รายละเอียดส่วนประกอบต่างๆ และการแก้ไขปัญหา โปรดดูแอปพลิเคชัน Electrolux คุณสามารถดูรายละเอียดเพิ่มเติมได้ในหัวข้อความผิดปกติและการแก้ไขปัญหาทางด้านล่างนี้

21. เปลี่ยนแผ่นกรอง: แผ่นกรองประสิทธิภาพสูงในตัวเครื่องไม่สามารถล้างทำความสะอาดได้ ต้องเปลี่ยนใหม่เท่านั้น ไอคอนการเปลี่ยนแผ่นกรอง  จะติดสว่างเพื่อแจ้งให้คุณทราบว่าถึงเวลาเปลี่ยนแผ่นกรองอากาศของคุณแล้ว เครื่องฟอกอากาศของคุณอาจติดตั้งแผ่นกรองมากกว่าหนึ่งชั้น ดังนั้นโปรดอ้างอิงจากหัวข้อแอปพลิเคชัน Electrolux สำหรับรายละเอียดเกี่ยวกับชั้นของแผ่นกรองที่จะต้องเปลี่ยน ตรวจสอบให้แน่ใจว่านำถุงพลาสติกหุ้มกันรอยออกจากแผ่นกรองแล้วก่อนนำไปติดตั้งในตัวเครื่องทุกครั้ง หลังจากเปลี่ยนแผ่นกรองใหม่แล้ว ไอคอนการเปลี่ยนแผ่นกรองจะดับลงโดยอัตโนมัติและไม่จำเป็นต้องรีเซ็ตค่า

22. ถังเก็บน้ำ: ไอคอนถังเก็บน้ำ  จะติดสว่างเพื่อแจ้งให้คุณทราบว่าควรเติมน้ำในถังน้ำเพื่อเพิ่มความชื้น หลังจากเติมน้ำในถังน้ำแล้ว ไอคอนถังน้ำจะดับลงโดยอัตโนมัติและไม่จำเป็นต้องรีเซ็ตค่า
23. WiFi: ตัวเครื่องนี้มีการติดตั้งโมดูล WiFi ทำให้สามารถควบคุมการทำงานจากระยะไกลและเข้าถึงฟังก์ชันต่างๆ ได้มากขึ้น รวมถึงการติดตามข้อมูลคุณภาพของอากาศภายในอาคารตามเวลาที่กำหนดไว้ เมื่อเชื่อมต่อเครื่องนี้เข้ากับ WiFi ภายในบ้าน ไอคอนนี้  จะติดสว่างขึ้น หากไอคอนนี้กะพริบ แสดงว่าการเชื่อมต่อ WiFi ขาดหายชั่วคราว สำหรับข้อมูลเพิ่มเติม โปรดอ้างอิงจากแอปพลิเคชัน Electrolux
- หมายเหตุ:** ดาว์นโหลดแอปพลิเคชัน Electrolux ของเราและปฏิบัติตามข้อแนะนำในการเริ่มต้นการทำงานที่ละขั้นตอนเพื่อใช้งานเครื่องฟอกอากาศผ่านทางออนไลน์
24. เครื่องกำเนิดไอออน: เครื่องนี้มีการติดตั้งโมดูลเครื่องกำเนิดไอออน ซึ่งเมื่อเปิดใช้งานจะสร้างไอออนลบเพื่อช่วยในกระบวนการฟอกอากาศ สำหรับการตั้งค่าแรกเริ่ม เครื่องกำเนิดไอออนจะปิดอยู่ ให้กดปุ่ม Mode และ FAN พร้อมกันแล้วค้างไว้ 3 วินาทีเพื่อเปิดใช้งานเครื่องกำเนิดไอออน เมื่อเปิดใช้งานฟังก์ชันนี้ ไอคอนเครื่องกำเนิดไอออน  จะติดสว่าง นอกจากนี้ คุณยังสามารถเปิดใช้งานเครื่องกำเนิดไอออนผ่านแอปพลิเคชันได้ สำหรับรายละเอียดเพิ่มเติมเกี่ยวกับวิธีการที่เครื่องกำเนิดไอออนจะช่วยลดอนุภาคในอากาศ โปรดอ้างอิงจากหน้าของข้อมูลผลิตภัณฑ์บนเว็บไซต์
25. ตั้งเวลาแบบตารางเวลา (SCHEDULER): แสดงตารางเวลานับตั้งแต่แอปพลิเคชันทำงาน
26. ฟังก์ชันล๊อคป้องกันเด็ก: ตัวเครื่องนี้มีฟังก์ชันล๊อคป้องกันเด็กสำหรับปิดใช้งานแผงควบคุมของผลิตภัณฑ์เพื่อป้องกันไม่ให้เด็กกดเล่นโดยไม่ตั้งใจ กดปุ่ม Mode และ POWER พร้อมกันแล้วค้างไว้ 5 วินาทีเพื่อเปิดใช้งานฟังก์ชันล๊อคป้องกันเด็ก ไอคอนล๊อคป้องกันเด็ก  จะติดสว่างขึ้นเมื่อเปิดใช้งานคุณสมบัตินี้ เมื่อล๊อคแผงควบคุม คุณสามารถเปลี่ยนแปลงค่าต่างๆ ผ่านทางแอปพลิเคชันเท่านั้น
27. ไฟแสดงคุณภาพของอากาศ: ตัวเครื่องนี้มีการติดตั้งเซ็นเซอร์คุณภาพของอากาศ เซ็นเซอร์อนุภาค (PM) แบบใช้เลเซอร์เป็นเซ็นเซอร์อนุภาคที่มีความแม่นยำสูงจึงสามารถตรวจจับฝุ่นละอองระดับ PM1, PM2.5 และ PM10 ได้ ไฟแสดงคุณภาพของอากาศจะแสดงคุณภาพของอากาศตามเวลาจริงโดยอาศัยสเกลสี ดังตารางด้านล่างนี้ เมื่ออยู่ในโหมด SMART ระดับคุณภาพของอากาศจะเป็นตัวกำหนดความเร็วพัดลมด้วย ตามตารางด้านล่างนี้
- หมายเหตุ:** โปรดทำความสะอาดช่องเซ็นเซอร์เป็นประจำเพื่อไม่ให้เกิดฝุ่นสะสมและทำให้เซ็นเซอร์สามารถทำงานได้อย่างแม่นยำอยู่เสมอ นอกจากนี้ โปรดตรวจสอบระดับความชื้นให้เหมาะสม (ระหว่าง 35-80%) อยู่เสมอเพื่อการอ่านค่าการเซ็นเซอร์ที่แม่นยำ

สีของไฟแสดงสถานะ	PM 2.5 (มคก./ลบ.ม)	คุณภาพอากาศ
น้ำเงิน	0-15	ดี
เขียว	16-35	ค่าเฉลี่ย
ส้ม	36-75	แย่มาก
แดง	>75	แย่มาก

ช่องกระจายลม

28. ช่องกระจายลม: ผลิตภัณฑ์นี้ติดตั้งมาพร้อมช่องกระจายลมเพื่อมอบสภาพแวดล้อมที่ปลอดภัยและสะดวกสบาย หากต้องการปรับช่องกระจายลม ให้ใช้มือดึงช่องกระจายลมขึ้น โดยคุณสามารถปรับช่องกระจายลมให้อยู่ในมุมที่ต้องการได้ตั้งแต่ 6-90 องศา

การเริ่มต้นการทำงาน

หมายเหตุ: บางขั้นตอนของการเริ่มต้นใช้งานอาจมีการเปลี่ยนแปลง โปรดอ้างอิงข้อมูลตามข้อแนะนำในแอปพลิเคชันเวอร์ชันล่าสุดกรณีที่มีความคลาดเคลื่อน โปรดตรวจให้แน่ใจว่า WiFi ภายในบ้านทำงานบนคลื่นความถี่ 2.4 GHz ไม่ใช่ 5 GHz เพราะเครื่องฟอกอากาศอาจไม่ตอบสนอง

29. โปรดค้นหาแอปพลิเคชัน Wellbeing ใน iOS App หรือ Google Play store ทำการดาว์นโหลดลงชื่อเข้าใช้และล๊อคอินเข้าสู่แอปพลิเคชัน ในแอปพลิเคชันนี้ คุณสามารถ 'เพิ่มอุปกรณ์' ไปยังแอปพลิเคชันและปฏิบัติตามข้อแนะนำในการเริ่มการทำงานของตัวเครื่องที่ละขั้นตอน โปรดดูขั้นตอนด้านล่างนี้

การทำความสะอาดและการดูแลรักษา

หมายเหตุ: ถอดปลั๊กไฟของเครื่องฟอกอากาศออกก่อนทำความสะอาดทุกครั้งเพื่อป้องกันไม่ให้เกิดไฟฟ้าช็อตหรือไฟไหม้ ห้ามใช้น้ำยาทำความสะอาดที่มีฤทธิ์กัดกร่อนหรือแวกซ์ในการทำความสะอาดตัวเครื่อง แผ่นกรองประสิทธิภาพสูงไม่สามารถล้างได้ ต้องเปลี่ยนใหม่เท่านั้นเมื่อสิ้นสุดอายุการใช้งาน

30. หมั่นดูแลรักษาอย่าให้ช่องเซ็นเซอร์อุดตัน เพื่อประสิทธิภาพสูงสุดของตัวเครื่อง เป็นธรรมดาที่ฝุ่นจะสะสมในบริเวณนี้ ดังนั้น จึงต้องใช้เครื่องดูดฝุ่นที่มีหัวดูด/แปรงแคบดูดฝุ่นที่ช่องเซ็นเซอร์เป็นประจำ (เช่น 4 สัปดาห์ต่อหนึ่งครั้ง)
31. ควรทำความสะอาดชิ้นส่วนพลาสติกของตัวเครื่องด้วยผ้าแห้งที่ไม่มีน้ำมัน สำหรับรอยเปื้อนบนชิ้นส่วนพลาสติก ใช้ผ้าไมโครไฟเบอร์เนื้อนุ่มชุบน้ำบิดหมาดค่อยๆ เช็ดรอยเปื้อนออก
32. ควรเช็ดผ้าที่ติดอยู่ที่แผงด้านหน้าด้วยผ้าแห้งที่ไม่มีน้ำมันหรือโดยการใช้เครื่องดูดฝุ่นด้วยแปรงที่นุ่ม บริเวณรอบๆ ช่องลมเข้าที่ด้านหน้าของตัวเครื่องอาจสะสมฝุ่นได้มากกว่าส่วนอื่นฯ ดังนั้นอาจต้องทำความสะอาดบ่อยขึ้นเพื่อให้เครื่องทำงานได้อย่างมีประสิทธิภาพสูงสุด ควรเช็ดทำความสะอาดหรือใช้เครื่องดูดฝุ่นทำความสะอาดตัวกรองตาข่ายเป็นครั้งคราวเพื่อรักษาประสิทธิภาพการทำงานไว้

การจัดเก็บ

33. เมื่อเก็บเครื่องฟอกอากาศ หลังจากถอดปลั๊กและทำความสะอาดตัวกรองตาข่าย โปรดตรวจสอบให้แน่ใจว่าคลุมตัวเครื่อง รวมทั้งแผงด้านหน้าเพื่อป้องกันฝุ่นเกาะ สำหรับรุ่นที่มีโหมดความชื้น ต้องให้แน่ใจว่าถอดช่องเก็บแผ่นกรอง ถอดแผ่นกรองความชื้นและปล่อยทิ้งไว้ให้แห้ง รวมทั้งเทน้ำออกจากถังน้ำก่อนที่จะเก็บผลิตภัณฑ์เพื่อป้องกันไม่ให้เกิดเชื้อราภายในผลิตภัณฑ์ ซึ่งอาจก่อให้เกิดกลิ่นไม่พึงประสงค์ได้

การเปลี่ยนแผ่นกรอง

เปลี่ยนแผ่นกรอง HEPA

หมายเหตุ: แผ่นกรองต่างๆ ยกเว้นแผ่นกรองขั้นต้นแบบตาข่ายและแผ่นกรองความชื้น ไม่สามารถล้างทำความสะอาดได้ ต้องเปลี่ยนใหม่เท่านั้นเมื่อสิ้นสุดอายุการใช้งาน เครื่องฟอกอากาศนี้มีแผ่นกรองให้เลือกมากมายให้เข้ากับความต้องการในการใช้ชีวิตของคุณ ไปที่แอปพลิเคชัน Electrolux หรือหน้าของข้อมูลผลิตภัณฑ์บนเว็บไซต์ของเราสำหรับคำแนะนำในการเลือกแผ่นกรองที่เหมาะสมกับความต้องการของคุณ โปรดเข้าไปที่ Electrolux เพื่อสั่งซื้อแผ่นกรองใหม่

34. เพื่อประสบการณ์ที่ดีที่สุดและความปลอดภัยในการใช้งานเครื่องฟอกอากาศ โปรดตรวจสอบอายุการใช้งานที่เหลือของแผ่นกรองในแอปพลิเคชัน Electrolux และสั่งซื้อแผ่นกรองใหม่ไว้ล่วงหน้าก่อนที่อายุการใช้งานจะเหลือ 0% หากคุณเปิดการแจ้งเตือนไว้ แอปพลิเคชัน Electrolux จะแจ้งเตือนคุณเมื่อสิ้นสุดอายุการใช้งาน (เช่น ที่ 5%)
 35. เมื่อแผ่นกรองตั้งแต่หนึ่งแผ่นขึ้นไปสิ้นสุดอายุการใช้งาน ไอคอนการเปลี่ยนแผ่นกรองจะติดสว่างขึ้นบนแผงควบคุมของผลิตภัณฑ์เพื่อแจ้งเตือนว่าถึงเวลาเปลี่ยนแผ่นกรองแล้ว ไปที่แอปพลิเคชัน Electrolux เพื่อดูตำแหน่งแผ่นกรองที่สิ้นสุดอายุการใช้งานและจำเป็นต้องเปลี่ยนใหม่ เมื่อแผ่นกรองสิ้นสุดอายุการใช้งาน ความเร็วพัดลมของเครื่องอาจลดลงในโหมด SMART
 36. แผ่นกรองที่ใช้งานแล้วอาจมีฝุ่นและอนุภาคสะสมอยู่อย่างหนาแน่น ดังนั้นก่อนเปิดแผงด้านหน้า ให้เตรียมถุงหรือบรรจุภัณฑ์ที่จะใส่แผ่นกรองที่ใช้แล้วไว้ใกล้ๆ
 37. ปิดเครื่องฟอกอากาศหรือถอดปลั๊กไฟออกจากตัวรับก่อนที่จะเปลี่ยนแผ่นกรองเพื่อให้นับใจว่าไอคอนการเปลี่ยนแผ่นกรองจะดับลง ถอดแผงด้านหน้าและแผ่นกรองขั้นต้นแบบตาข่ายออกแล้ววางไว้ด้านข้าง จากนั้น ถอดแผ่นกรองที่สิ้นสุดอายุการใช้งานแล้วออก และใส่ลงในถุงที่เตรียมไว้
 38. ขั้นตอนต่อไป โปรดแกะบรรจุภัณฑ์พลาสติกออกจากแผ่นกรองใหม่และใส่แผ่นกรองเข้าไปในตำแหน่งที่ถูกต้อง ให้ใส่แผ่นกรอง VOC เข้าไปในเครื่องเป็นลำดับแรก ตามด้วยกรองอนุภาคขนาดเล็กเป็นพิเศษ ติดตั้งแผ่นกรองขั้นต้นแบบตาข่ายกลับเข้าที่และปิดแผงด้านหน้า จากนั้นจึงเปิดเครื่อง ไอคอนการเปลี่ยนแผ่นกรองบนแผงควบคุมของผลิตภัณฑ์จะไม่ได้ติดสว่างอีก และแอปพลิเคชัน Electrolux จะแสดงผลเหมือนเดิม พร้อมค่าอายุการใช้งานของแผ่นกรองใหม่
- หมายเหตุ:** ในกรณีที่การเปลี่ยนแปลงเกิดขึ้นเฉพาะบนแผงควบคุมของผลิตภัณฑ์ ไม่เกิดขึ้นในแอปพลิเคชัน Electrolux ให้ปิดแอปพลิเคชันและตัวเครื่องแล้วเปิดใหม่ก่อนดำเนินการแก้ไขปัญหาต่อไป
39. ทิ้งแผ่นกรองที่ใช้แล้วรวมถึงบรรจุภัณฑ์พลาสติกทั้งหมดตามข้อแนะนำด้านการรีไซเคิลในท้องถิ่นของคุณ

เปลี่ยนแผ่นกรองความชื้นและกลับป้องกันแบคทีเรีย

หมายเหตุ: ต้องเปลี่ยนแผ่นกรองความชื้นและกลับป้องกันแบคทีเรียทุกๆ หนึ่งปีโดยปฏิบัติตามขั้นตอนการเปลี่ยนที่ระบุไว้ (โปรดดูภาพ 2 และ 3)

40. ถอดถังน้ำที่อยู่ด้านหลังตัวเครื่องออกก่อน

41. ถอดแผงด้านข้างแล้วดึงช่องเก็บแผ่นกรองออก

42. ถอดแผ่นกรองความชื้นที่อยู่ในช่องเก็บแผ่นกรองออก คลายฝาปิด ปลดขอเกี่ยวโครงแผ่นกรองความชื้น จากนั้นถอดแผ่นกรองความชื้นออก ใส่แผ่นกรองความชื้นชุดใหม่ ประกอบกลับเข้าไปในลำดับย้อนกลับ จากนั้นจึงล็อกฝาปิด (โปรดดูภาพ 5 และ 6)

43. หลังจากถอดแผ่นกรองความชื้น คุณจะพบกล่องป้องกันแบคทีเรียเสียบอยู่ในร่องของฐานช่องเก็บแผ่นกรอง ให้ดึงออกมาและใส่แผ่นกรองความชื้นชุดใหม่

44. ขึ้นตอนถัดไป ให้ประกอบล้อแผ่นกรองความชื้น ช่องเก็บแผ่นกรอง และแผงด้านข้างกลับเข้าที่ในลำดับขั้นตอนเดียวกัน ตรวจสอบให้แน่ใจประกอบล้อแผ่นกรองความชื้นในทิศทางที่ถูกต้อง ฝาปิดอันหนึ่งจะมีขนาดใหญ่กว่าฝาปิดอีกอันหนึ่ง

เติมน้ำในถังน้ำ

หมายเหตุ: โปรดใช้น้ำประปาเติมน้ำ เนื่องจากน้ำร้อน (สูงกว่า 40°C) สารเคมี/สารซักฟอกหรือน้ำหอม อาจส่งผลกระทบต่อผลิตภัณฑ์และฟังก์ชันเพิ่มความชื้นในอากาศได้ นอกจากนี้ โปรดตรวจสอบให้แน่ใจว่าน้ำไม่สกปรกไม่เช่นนั้นอาจทำให้เกิดเชื้อราและแบคทีเรียได้

45. เมื่อน้ำหมดถัง ไฟแสดงถ้าน้ำบนแผงควบคุมจะติดสว่างเพื่อแจ้งให้คุณเติมน้ำในถังน้ำ นอกจากนี้ คุณจะได้รับข้อความแจ้งเตือนในแอปพลิเคชันด้วยเช่นกัน

46. ค่อยๆ ยกถังน้ำขึ้นเพื่อไม่ให้ น้ำหยดลงพื้น วางถังน้ำกลับด้าน เปิดฝาปิดถังน้ำ จากนั้นเติมน้ำในถัง (โปรดดูภาพ 4)

47. ขึ้นตอนถัดไป ให้ปิดฝาปิดและประกอบถ้าน้ำกลับเข้าที่

การแก้ไขปัญหา

เมื่อไฟแสดงสถานะความผิดพลาดแจ้งให้ท่านทราบว่าระบบทำงานไม่ถูกต้อง ให้คุณตรวจสอบรายการต่างๆ ดังนี้

ตารางด้านล่างนี้เป็นเพียงข้อมูลโดยย่อเท่านั้น สำหรับหัวข้อล่าสุดและข้อมูลที่สมบูรณ์ของคู่มือการแก้ไขปัญหา คำถามที่พบบ่อย และข้อผิดพลาด โปรดดูหัวข้อที่เกี่ยวข้องในเว็บไซต์ของเรา หรือแอปพลิเคชัน Electrolux

#	ปัญหา	การแก้ไขปัญหา	บันทึก
1	ไอคอนแจ้งเตือนของเครื่องฟอกอากาศติดสว่าง	<p>หากคุณเพิ่งจะซื้อเครื่องมาหรือเพิ่งเปลี่ยนแผ่นกรองใหม่ ต้องตรวจสอบให้แน่ใจว่าใส่แผ่นกรองในทิศทางที่ถูกต้อง เพื่อให้เซ็นเซอร์สามารถอ่านป้าย RFID ได้</p> <p>โดยทั่วไป ตัวเครื่องจะมาพร้อมกับเซ็นเซอร์ ระบบอิเล็กทรอนิกส์ และส่วนประกอบทางไฟฟ้าอื่นๆ มากมาย หากชิ้นส่วนใดชิ้นส่วนหนึ่งเกิดความผิดปกติ คุณจะเห็นไอคอนแจ้งเตือนบนแผงควบคุมติดสว่าง สำหรับรายละเอียดเพิ่มเติมสำหรับการดำเนินการเมื่อไอคอนนี้ติดสว่าง โปรดเข้าไปที่แอปพลิเคชัน Electrolux</p>	โปรดเตรียมหมายเลขผลิตภัณฑ์และหมายเลขประจำเครื่องให้พร้อมเมื่อโทรติดต่อฝ่ายสนับสนุน
2	เครื่องฟอกอากาศทำงานที่ความเร็วพัดลมสูงสุดตลอดเวลา เป็นระยะเวลานาน	<p>หากอยู่ในโหมด MANUAL โปรดตรวจสอบตัวปรับความเร็วพัดลมบนแผงควบคุมของผลิตภัณฑ์หรือภายในแอปพลิเคชัน Electrolux และปรับระดับตามต้องการ</p> <p>หากอยู่ในโหมด SMART โปรดตรวจสอบไฟแสดงคุณภาพของอากาศบน UI ของผลิตภัณฑ์หรือภายในแอปพลิเคชัน Electrolux หากค่า PM ทั้งหมดแสดงเป็น 999-1000 อย่างต่อเนื่องโดยไม่ลดลงเลย อาจมีแนวโน้มที่เซ็นเซอร์จะเกิดการอุดตัน โปรดใช้เครื่องดูดฝุ่นในการทำความสะอาดเซ็นเซอร์ผ่านช่องเซ็นเซอร์ โดยปฏิบัติตามคำแนะนำในหัวข้อการทำความสะอาด, การดูแลรักษา และการจัดเก็บ ข้างต้น</p>	เซ็นเซอร์ PM ในตัวเครื่องจะมีความแม่นยำสูงและมีความไวในการทำงาน เครื่องฟอกอากาศจึงจะตอบสนองต่อคุณภาพของอากาศที่ไม่ดีด้วยการปรับเพิ่มความเร็วพัดลม เพื่อให้คุณภาพของอากาศภายในอาคารกลับมามีอยู่ในระดับที่ปลอดภัย
3	เครื่องฟอกอากาศทำงานที่ความเร็วพัดลมต่ำสุดตลอดเวลา	<p>หากอยู่ในโหมด MANUAL โปรดตรวจสอบตัวปรับความเร็วพัดลมบนแผงควบคุมของผลิตภัณฑ์หรือภายในแอปพลิเคชัน Electrolux และปรับระดับตามต้องการ</p> <p>หากอยู่ในโหมด SMART โปรดตรวจสอบไฟแสดงคุณภาพของอากาศบน UI ของผลิตภัณฑ์หรือภายในแอปพลิเคชัน Electrolux หากค่า PM ทั้งหมดแสดงค่าที่ต่ำมากอย่างต่อเนื่องโดยไม่เพิ่มขึ้นเลย แสดงว่าตัวเครื่องทำงานเป็นปกติและคุณภาพของอากาศดีมาก! หากค่า PM2.5 สูง แต่ตัวเครื่องยังคงทำงานที่ระดับความเร็วพัดลมต่ำ โปรดตรวจสอบไอคอนการเปลี่ยนแผ่นกรองบนของผลิตภัณฑ์ หรือภายในแอปพลิเคชัน Electrolux และหากไอคอนติดสว่าง ให้เปลี่ยนแผ่นกรองใหม่และปรับความเร็วพัดลม</p> <p>หากไม่ปรากฏตามขั้นตอนข้างต้นหรือคำแนะนำในหัวข้อการช่วยเหลือในแอปพลิเคชัน Electrolux โปรดอ้างอิงจากข้อ 9 ในตาราง</p>	ตัวเครื่องนี้ได้รับการออกแบบมาให้ประสิทธิภาพการทำงานลดลงจนกว่าจะเปลี่ยนแผ่นกรองใหม่ เมื่อแผ่นกรองสิ้นสุดอายุการใช้งาน โดยการจำกัดความเร็วพัดลมเพื่อไม่ให้อุณหภูมิที่กักจับได้ถูกปล่อยกลับสู่อากาศ

#	ปัญหา	การแก้ไขปัญหา	บันทึก
4	เครื่องฟอกอากาศมีเสียงดังผิดปกติ	อย่าสัมผัสถาดพลาสติกครอบๆ แผ่นกรองออก ต้องแน่ใจว่าช่องลมเข้า (รอบแผงด้านหลัง) และตะแกรงช่องลมออก (ด้านบนของตัวเครื่อง) ไม่มีสิ่งกีดขวาง และมีระยะห่างระหว่างบริเวณเหล่านี้และพื้นผิวบริเวณใกล้เคียงอย่างน้อย 30 ซม. หากไม่ปรากฏตามขั้นตอนข้างต้นหรือคำแนะนำในหัวข้อการช่วยเหลือในแอปพลิเคชัน Electrolux โปรดอ้างอิงจากข้อ 12 ในตาราง	หากมีเสียงดังผิดปกติจากตัวเครื่องแม้กระทั่งหลังจากตรวจสอบตามคำแนะนำในการแก้ไขปัญหาแล้วก็ตาม โปรดติดต่อศูนย์บริการที่ได้รับอนุญาตจากอีเลคโทรลักซ์เพื่อขอรับบริการช่วยเหลือ
5	เครื่องฟอกอากาศหรือพัดลมไม่ทำงาน	ตรวจสอบให้แน่ใจว่ามีการจ่ายกระแสไฟฟ้าให้กับผลิตภัณฑ์ หากจำเป็น ให้ลองดับปลั๊กไฟเข้าที่ตัวรับให้แน่นเพื่อดูว่าวิธีการนี้สามารถแก้ไขปัญหาก็ได้หรือไม่ ตรวจสอบให้แน่ใจว่าเบรกเกอร์ในบ้านไม่ได้ตัดวงจรหรือฟิวส์ไม่ได้ขาด เปลี่ยนฟิวส์หรือรีเซ็ตเบรกเกอร์หากจำเป็น หากไม่ปรากฏตามขั้นตอนข้างต้นหรือคำแนะนำในหัวข้อการช่วยเหลือในแอปพลิเคชัน Electrolux โปรดอ้างอิงจากข้อ 12 ในตาราง	
6	เครื่องฟอกอากาศทำงานแต่คุณภาพของอากาศไม่ดีขึ้น	หากอยู่ในโหมด SMART ให้ตรวจสอบความแตกต่างของระดับคุณภาพของอากาศภายในแอปพลิเคชัน Electrolux ในอีก 20 นาทีถัดไปอย่างใกล้ชิด หากคุณภาพของอากาศในแอปพลิเคชัน Electrolux ในช่วงเวลานั้นไม่ดีขึ้น ให้ปฏิบัติตามขั้นตอนด้านล่างนี้ เปลี่ยนเป็นโหมด MANUAL และปรับความเร็วพัดลมให้สูงขึ้นเพื่อดูว่าวิธีการนี้สามารถแก้ไขปัญหาก็ได้หรือไม่ หากคุณยังไม่เห็นการเปลี่ยนแปลงที่ดีขึ้น ลองปิดประตูหรือหน้าต่างที่เปิดอยู่ และเปิดเครื่องอีกครั้ง โดยปรับความเร็วพัดลมสูงสุดเป็นเวลา 20 นาที หากวิธีการนี้สามารถแก้ไขปัญหาก็ได้ เราขอแนะนำให้ใช้งานเครื่องในสภาพแวดล้อมแบบปิดให้มากที่สุดเท่าที่จะเป็นไปได้ จนกว่าคุณภาพของอากาศอยู่ในระดับที่ดีเช่นกัน	หากติดตั้งตัวเครื่องไว้ในห้องที่กว้างกว่าขนาดที่แนะนำ อาจต้องใช้เวลานานขึ้นในการที่จะปรับปรุงคุณภาพของอากาศให้ดีขึ้น
7	มีกลิ่นแปลกๆ ออกมาจากเครื่องฟอกอากาศ	ในครั้งแรกที่คุณใช้งานเครื่อง คุณอาจได้กลิ่นพลาสติก กาว หรือสี โดยเฉพาะจากบริเวณตะแกรงช่องลมออก ซึ่งเป็นสิ่งที่หลีกเลี่ยงไม่ได้ในบางกรณี (เช่นเดียวกับ 'กลิ่นรถใหม่') แต่กลิ่นดังกล่าวควรหายไปอย่างรวดเร็ว หากคุณได้กลิ่นใหม่ โปรดถอดปลั๊กตัวเครื่องออกแล้วติดต่อศูนย์บริการที่ได้รับอนุญาตจากอีเลคโทรลักซ์เพื่อขอรับบริการช่วยเหลือ สิ้นสุดอายุการใช้งานของแผ่นกรอง VOC โปรดเปลี่ยนแผ่นกรอง VOC ชุดใหม่	ตรวจสอบให้แน่ใจอยู่เสมอว่าแผ่นกรองถูกหุ้มด้วยบรรจุภัณฑ์ที่เหมาะสม ในขณะที่จัดเก็บไว้ระหว่างการใช้งาน และชิ้นส่วนทั้งหมดแห้งสนิทเพื่อหลีกเลี่ยงการเกิดกลิ่นอับและเชื้อรา

#	ปัญหา	การแก้ไขปัญหา	บันทึก
8	ไอคอนแผ่นกรองติดสว่างแม่พิมพ์จะเปลี่ยนแผ่นกรองไปก็ตาม	ปิดเครื่องด้วยปุ่มเปิด/ปิด หรือถอดปลั๊กแล้วเสียบใหม่ แล้วตรวจสอบว่าไอคอนดังกล่าวหายไปหรือไม่	ต้องปิดเครื่องก่อนที่จะเปลี่ยนแผ่นกรอง เพื่อรีเซ็ตผลิตภัณฑ์
9	เครื่องฟอกอากาศหรือพัดลมไม่ทำงาน	ไฟแจ้งเตือนเติมน้ำกะพริบ ตรวจสอบให้แน่ใจว่าติดตั้งถังน้ำถูกต้องและมีน้ำในถังเพียงพอ ต้องให้แน่ใจว่าปิดแผงด้านข้าง	
10	มีสิ่งตกค้างสีขาวหรือเหลืองอยู่บนแผ่นกรองความชื้น	สิ่งสกปรกสีขาวดังกล่าว คือ คราบหินปูนซึ่งเกิดจากแร่ธาตุในน้ำ คราบหินปูนบนแผ่นกรองความชื้นจะส่งผลกระทบต่อประสิทธิภาพการเพิ่มความชื้น ทั้งนี้ไม่เป็นอันตรายต่อสุขภาพของคุณ ปฏิบัติตามขั้นตอนการทำความสะอาดในคู่มือการใช้งาน	
11	เครื่องจะใช้เวลาสักพักจนกว่าจะถึงระดับความชื้นเป้าหมาย	เทคโนโลยีการเพิ่มความชื้นจะกระจายไอน้ำไปทั่วทั้งห้องในสภาพที่แห้ง กำแพง เพอร์นิเจอร์ และสิ่งของอื่นๆ ที่อยู่ในห้องจะดูดซับความชื้นจากเครื่องทำความชื้น การระบายอากาศภายนอก จะทำให้เวลาที่ใช้ในการทำความชื้นเพิ่มขึ้น เพื่อเพิ่มประสิทธิภาพการทำความชื้นและการฟอกอากาศ แนะนำให้ปิดประตูและหน้าต่างในระหว่างใช้งาน เปลี่ยนแผ่นกรองความชื้นปีละครั้ง	
12	ฉันไม่สามารถเริ่มต้นการทำงานของเครื่องของเครื่องฟอกอากาศผ่านแอปพลิเคชันได้	หากคุณไม่สามารถเริ่มต้นการทำงานของตัวเครื่องและเชื่อมต่อตัวเครื่องเข้ากับแอปพลิเคชัน Electrolux ได้ หลังจากลองดำเนินการแล้วหลายครั้ง โปรดปฏิบัติตามขั้นตอนในแอปพลิเคชัน Electrolux และหิวข้อ FAQ จากนั้น วิธีการแก้ปัญหาที่ดีที่สุดคือติดต่อศูนย์บริการที่ได้รับอนุญาตจากอิเลคโทรลักซ์เพื่อขอรับบริการช่วยเหลือ	ซีป WiFi ในตัวเครื่องจะทำงานที่คลื่นความถี่ 2.4 Ghz เท่านั้น ดังนั้นโปรดตรวจสอบให้แน่ใจว่า WiFi ภายในบ้านทำงานบนคลื่นความถี่นี้
13	ฉันพบปัญหาอื่นที่ไม่ได้ระบุไว้ในคู่มือนี้ หรือวิธีการที่แนะนำตามขั้นตอนข้างต้นไม่สามารถแก้ไขปัญหาคือ	คุณสามารถค้นหาแนวทางการแก้ไขปัญหาเพิ่มเติมและปัญหาที่พบบ่อยบนเว็บไซต์ของเรา หรือในแอปพลิเคชัน Electrolux ที่หน้าข้อมูลผลิตภัณฑ์หรือติดต่อศูนย์บริการที่ได้รับอนุญาตจากอิเลคโทรลักซ์โดยตรงเพื่อขอรับบริการช่วยเหลือ	โปรดเตรียมหมายเลขผลิตภัณฑ์และหมายเลขประจำเครื่องให้พร้อมเมื่อโทรติดต่อศูนย์บริการอิเลคโทรลักซ์ คุณจะพบข้อมูลดังกล่าวได้จากป้ายแสดงข้อมูลซึ่งอยู่หลังฝาครอบด้านหน้าของตัวเครื่อง



ซอฟต์แวร์ที่ใช้ในเครื่องฟอกอากาศบางส่วนเป็นซอฟต์แวร์ฟรีแบบ open source
สำหรับข้อมูลเกี่ยวกับลิขสิทธิ์และเงื่อนไขการใช้งาน โปรดเข้าไปที่:
<https://emtech.delta.electrolux.com/license>

สำหรับรายละเอียดเพิ่มเติม โปรดไปที่
electrolux.com